

# global health professions student survey

## Country reports

The World Health Organization (WHO) and the Centers for Disease Control and Prevention (CDC), Atlanta, developed the Global Health Professions Student Survey to track tobacco use among health professions students across countries using a common methodology and core questionnaire. Information from the Survey is compiled within the participating country by a Research Coordinator nominated by the Ministry of Health, and technically reviewed by WHO and CDC. The content has not otherwise been edited by WHO or CDC.

All reasonable precautions have been taken by the World Health Organization to verify the information contained in this publication. However, the published material is being distributed without warranty of any kind, either expressed or implied. The responsibility for the interpretation and use of the material lies with the reader. In no event shall the World Health Organization be liable for damages arising from its use.



**World Health  
Organization**

Regional Office for the Eastern Mediterranean



**CENTERS FOR DISEASE  
CONTROL AND PREVENTION**

# 2010

**Global Youth tobacco Survey (GYTS)**

**Global Health Personnel Student  
Survey (GHPSS)**

**Global School Personnel Survey  
(GHPS)**

**ENQUETE SUR LE TABAGISME  
EN MILIEU SCOLAIRE ET UNIVERSITAIRE  
EN TUNISIE**

Rapport réalisé par :

**Dr. Mounira Chirchi Garbouj**

**Dr Dr. Radhouane Fakhfekh**

**Dr Chedlia ABDELJAOUED**

**Melle Thouraya BEDHIAFI**

**Mme Hamida JAMI**

**Mme Rym Mahjoubi**



---

# SOMMAIRE

---

<b>A/Global Youth Tobacco Survey (GYTS)</b> .....	<b>7</b>
<b>I. Introduction</b> .....	<b>8</b>
<b>II. Matériels et Méthodes</b> .....	<b>9</b>
<b>III. Résultats</b> .....	<b>11</b>
1. <i>Les caractéristiques Sociodémographiques</i> .....	<b>11</b>
2. <i>La prévalence de la consommation des cigarettes et de la chicha</i> .....	<b>11</b>
3. <i>Le tabagisme parental et le tabagisme des pairs</i> .....	<b>16</b>
4. <i>L'exposition au tabagisme passif</i> .....	<b>18</b>
5. <i>Les connaissances et les attitudes vis-à-vis du comportement tabagique</i> .....	<b>19</b>
a. <i>La motivation de l'initiation tabagique</i> .....	<b>19</b>
b. <i>Les attitudes des adolescents vis-à-vis du fumeur</i> .....	<b>20</b>
c. <i>Les connaissances sur les méfaits du tabac sur la santé</i> .....	<b>20</b>
d. <i>Les attitudes futures vis-à-vis du tabagisme</i> .....	<b>21</b>
6. <i>Le rôle de la publicité dans la consommation tabagique</i> .....	<b>23</b>
7. <i>L'accessibilité à la cigarette</i> .....	<b>25</b>
8. <i>La lutte contre le tabagisme</i> .....	<b>26</b>
a. <i>La lutte contre le tabagisme dans l'enseignement scolaire</i> .....	<b>26</b>
b. <i>La campagne de lutte contre le tabagisme</i> .....	<b>28</b>
9. <i>La cessation tabagique</i> .....	<b>30</b>
<b>IV. Discussion</b> .....	<b>33</b>
<b>V. Conclusion</b> .....	<b>37</b>
<b>VI. Référence</b> .....	<b>38</b>

<b>B/ Global Health Personnel Student Survey (GHPSS)</b> .....	<b>42</b>
<b>I. Introduction</b> .....	<b>43</b>
<b>II. Matériels et Méthodes</b> .....	<b>44</b>
<b>III. Résultats</b> .....	<b>45</b>
1. <i>La population Cible</i> .....	<b>45</b>
2. <i>La prévalence du tabagisme</i> .....	<b>46</b>
3. <i>Le tabagisme passif</i> .....	<b>54</b>
4. <i>Les attitudes et les connaissances</i> .....	<b>55</b>
5. <i>Le sevrage tabagique</i> .....	<b>56</b>
6. <i>Le curriculum et la formation</i> .....	<b>57</b>
7. <i>L'impact de la campagne nationale de lutte anti-tabagique 2009</i> .....	<b>59</b>
<b>V. Discussion</b> .....	<b>61</b>
<b>VI. Conclusion</b> .....	<b>63</b>
<b>C/ Global School Personnel Survey (GSPS)</b> .....	<b>64</b>
<b>I. Introduction</b> .....	<b>65</b>
<b>II. Résultats</b> .....	<b>66</b>
1. <i>La prévalence de la consommation tabagique</i> .....	<b>66</b>
2. <i>L'accès et la disponibilité</i> .....	<b>66</b>
3. <i>Les connaissances et les attitudes</i> .....	<b>66</b>
4. <i>La cessation</i> .....	<b>66</b>
5. <i>Le règlement interne relatif à l'interdiction de l'usage du tabac</i> .....	<b>67</b>
<i>dans l'établissement scolaire</i>	
6. <i>L'application du règlement d'interdiction de l'usage du tabac dans</i> .....	<b>67</b>
<i>l'établissement scolaire</i>	
7. <i>Le tabac et le curriculum</i> .....	<b>67</b>
8. <i>La campagne Nationale de lutte antitabac en 2009</i> .....	<b>67</b>
<b>III. Discussion</b> .....	<b>68</b>

---

## REMERCIEMENTS

---

Nos remerciements s'adressent tout particulièrement à Messieurs les Ministres concernés au moment de la préparation puis de la réalisation de ces enquêtes, qui l'ont autorisé et ont facilité l'accès aux structures éducatives et à toutes les personnes concernées par la pré-enquête et l'enquête.

Nos remerciements s'adressent aussi à :

L'Organisation Mondiale de la Santé                      Bureau Régional du Caire pour son aide et son soutien matériel et technique pour cette enquête

La Direction Générale du Second Cycle de l'Enseignement de Base et du Secondaire

La Direction des Activités Culturelles, Sociales et Sportives.

Les Directions Régionales de l'Education.

Les enseignants qui ont participé à l'enquête.

Les élèves des collèges ayant participé à l'enquête.

Les étudiants qui ont participé à l'enquête

La Direction Générale des Affaires Estudiantines

Les Directions Régionales de la Santé Publique.

Les Médecins Coordinateurs Régionaux de la Santé Scolaire et Universitaire.

Les Surveillants Régionaux de la Santé Scolaire et Universitaire.

Les équipes de terrain (médecins et infirmiers) qui ont contribué à la réalisation de l'enquête.

Les membres de la Commission Nationale de la réalisation de l'enquête.

---

# RESUME

---

A cours des mois d'avril et mai 2010, la Tunisie a réalisé sa 3ème enquête GYTS (**Global Youth tobacco Survey**), GHPSS (**Global Health Personnel Student Survey**) et GHPS (**Global School Personnel Survey**) en collaboration avec l'OMS.

Les objectifs de cette enquête sont :

Aider le pays à développer une stratégie nationale en matière de prévention du tabagisme en milieu scolaire et universitaire afin d'établir des programmes et politiques pour diminuer la prévalence de ce fléau chez les jeunes.

Les modules du questionnaire de base de la GYTS, GHPSS et GHPS ont porté sur :

- ✚ Les caractéristiques démographiques
- ✚ La prévalence de la consommation du tabac
- ✚ Le tabagisme passif
- ✚ Les connaissances et les attitudes vis-à-vis du comportement tabagique
- ✚ Le sevrage tabagique
- ✚ Le curriculum et la formation
- ✚ L'impact de la campagne nationale anti-tabac 2009

Pour la **GYTS**, deux méthodes d'étude étaient utilisées pour avoir un échantillon représentatif de tous les élèves de 7ème, 8ème et 9ème année de base (choix de l'école puis choix des classes).

Les élèves ont répondu sur un formulaire spécifique à l'enquête et tous les résultats ont été adressés au bureau CDC d'Atlanta.

Un total de **1751 élèves** a participé à l'enquête, répartis sur **50 collèges** et **71 classes**.

Pour la **GHPSS**, l'échantillon a concerné tous les étudiants de la 3ème année des Facultés de Médecine, de Pharmacie, de Chirurgie Dentaire, des Instituts Supérieurs des Sciences d'Infirmierie et des Ecoles Supérieures des Sciences et Techniques de la Santé.

Un total de **2591 étudiants** et **étudiantes** soit de un taux de **42,4% (4089)** a répondu au questionnaire de ces enquêtes.

Pour la **GHPS**, l'échantillon a concerné les enseignants des classes enquêtés, soit **71 enseignants** représentant un taux de participation = **100%**.

***Les résultats les plus marquants sont :***

- **18,2%** des élèves se sont initiés à la consommation de la cigarette (30,8% chez les garçons VS 8% chez les filles).
- Près des 2/3 des élèves ont commencé à fumer à l'âge de 11 ans (**61,3%**).
- La moitié des élèves ont un parent ou un camarade qui fumait.
- **33%** des élèves ont vu les cigarettes leurs être refusé en raison de leurs âge.
- Près de la moitié des étudiants ont expérimenté au moins une fois la cigarette.
- L'âge de la 1<sup>ère</sup> cigarette se situe entre 11-15 ans chez les étudiants et 19-24 ans chez les étudiantes.
- A peu près les 2/3 des étudiants désirent arrêter de fumer.
- **36,8%** des enseignants ont déjà fumé ou fument actuellement.
- **13,4%** déclarent qu'ils ont déjà fumé dans l'établissement scolaire.
- **98,5%** des enseignants considèrent que le tabagisme des adultes influence le comportement des jeunes.

---

## RECOMMANDATIONS

---

Le tabagisme est assez répandu parmi les adolescents en particulier, chez le sexe masculin, dont les valeurs sont proches de ceux des pays occidentaux. Ceci s'explique par :

- L'âge précoce de l'initiation à la 1<sup>ère</sup> cigarette qui se situe à 11 ans, alors que l'âge du 1<sup>er</sup> contact avec la cigarette est capital car plus cet âge est précoce et forte serait la dépendance à la cigarette plus grand serait le risque de développement des maladies liées au tabac.
- L'exposition des adolescents au tabagisme passif soit chez eux ou à l'extérieur.
- La pression publicitaire pour le tabac sur les jeunes d'une manière directe ou indirecte.
- L'accès facile aux cigarettes et autres produits tabagiques par les adolescents.

Pour remédier à ce fléau qui menace la santé de nos adolescents, il est impératif de :

- Intervenir à un âge plus précoce auquel l'enfant serait plus réceptif et plus sensible aux campagnes de prévention et n'ayant pas développé un caractère oppositionnel de l'adolescent d'où la nécessité d'une attention spéciale au jeune pendant la période de transition du début de l'adolescence et de l'adolescence tardive.
- Mettre en place des actions d'éducation auprès des parents et des modèles afin de les aider à arrêter de fumer ou éviter de fumer en présence des jeunes et veiller à l'application de la loi qui prévoit l'interdiction du tabac dans tous les établissements éducatifs.

Les actions d'éducation pour la Santé menées auprès des jeunes ne semblent pas avoir un impact sensible sur leurs comportements ce qui montre les limites de ces actions d'où la nécessité de la mise en place d'un programme spécifique d'éducation et d'un programme d'aide à l'arrêt du tabagisme ciblant les jeunes.

Bien que cette étude a mis en évidence l'ampleur du phénomène du tabagisme chez les jeunes et les limites des actions menées auprès d'eux, il est impératif de mettre en place un programme de suivi chez ces derniers, en offrant des bases d'information et d'orientation sur la mise en œuvre et l'évaluation des politiques et programmes de prévention et de contrôle.

Toutefois des actions d'interventions individuelles et collectives doivent être renforcées par tous les intervenants (éducateurs, enseignants, professionnels de santé, parents,...).



# A/ Global Youth Tobacco Survey (GYTS)

---

## I- INTRODUCTION

---

Le tabagisme est à l'heure actuelle un problème majeur en termes de santé publique, que ce soit par la morbidité ou la mortalité qui peuvent lui être attribuées (1). Selon l'OMS, le tabac représente la principale cause de mort évitable dans le monde (2,3) en provoquant chaque Année le décès de 5 millions de personnes (4) dont 70 % dans les pays en développement (5) et serait responsable du décès de plus de dix millions de personnes annuellement vers la fin de 2020 (6).

L'évolution récente de l'épidémie tabagique montre que la prévalence du tabagisme est en baisse dans les pays développés(7) et elle est en nette augmentation dans les pays à revenu faible ou intermédiaire (8,9,10).

La Tunisie n'est pas épargnée de ce fléau. En effet des études menées depuis une vingtaine d'Années ont montré que l'épidémie tabagique est bien installée en Tunisie (11) et la prévalence tabagique est élevée dans notre pays en particulier chez les hommes et elle touche de plus en plus les femmes et les adolescents (12). Cette habitude tabagique est responsable d'une mortalité et d'une morbidité importante en particulier chez l'homme (13).

Les différentes études montrent que le comportement tabagique s'acquiert dans la grande majorité des cas au cours de l'adolescence (14,15) : 80% des adultes fumeurs ont commencé à fumer avant 18 ans (16), et qu'une fois acquis l'adolescent trouve des difficultés pour arrêter.

En effet, 30 à 50 % des adolescents qui ont expérimenté le tabac deviennent dépendants (17-20) devenant ainsi réfractaires aux différents moyens visant à arrêter de fumer. Ainsi beaucoup d'adolescents expriment une volonté pour arrêter le tabac mais seule une minorité parmi eux y parvient (21,22). Ceci s'explique par les propriétés additives de la nicotine (23) et qui est comparable à celle de l'héroïne, de l'éthanol et de la cocaïne (24,25).

Cette addiction tabagique juvénile constitue un véritable problème de santé publique dans plusieurs pays en parlant même d'épidémie pédiatrique avant 18 ans (26).

C'est dans ce cadre qu'une enquête a été menée par la Direction de la Médecine Scolaire et Universitaire en Tunisie auprès des adolescents scolarisés. Cette enquête fait partie d'une étude mondiale sur le tabagisme chez les jeunes de 13 à 15 ans «GYTS» menée conjointement par l'OMS et CDC Atlanta. Elle a pour objectifs de déterminer le comportement, les connaissances et les attitudes des jeunes âgés de 13-15 ans vis-à-vis du tabagisme et de ces méthodes de luttés.

---

## II- MATERIELS ET METHODES

---

### 1. L'échantillonnage et le type d'étude

L'enquête **GYTS** utilise un échantillonnage stratifié à **2 niveaux**. Pour le premier niveau, les collèges ont été sélectionnés de façon randomisée dans l'ensemble des collèges de la Tunisie. Pour le second niveau, les classes ont été choisies de façon randomisée dans chaque collège sélectionné. Dans chaque classe, tous les élèves présents au moment de l'enquête ont répondu au questionnaire.

#### **Etape 1 : Sélection des écoles**

La population cible de l'enquête GYTS est représentée par les jeunes âgés de **13 à 15 ans**, scolarisés dans les collèges du pays. Une liste de tous les collèges a été envoyée au bureau du CDC d'Atlanta où un échantillonnage a été réalisé. Cette liste comportait les noms des collèges, le nombre des classes par collège et par niveau et le nombre d'élèves par classe dans le pays. Les écoles ont été choisies de façon à tenir compte de la taille des effectifs respectifs. Le résultat de cette sélection a donné le choix de **50 collèges**.

#### **Etape 2 : Sélection des classes et des élèves :**

Dans chaque collège sélectionné, comportant les classes des niveaux de **7ème, 8ème et 9ème**, un certain nombre de classes a été sélectionné de façon randomisée. Cela veut dire que chaque école en fonction du nombre de classes listées, a eu une, deux ou trois de ses classes sélectionnées. Dans chaque classe sélectionnée, tous les élèves présents au moment de l'enquête ont répondu au questionnaire. Un nombre total de **71 classes** participé. Les élèves qui ont participé à l'enquête ont répondu au questionnaire de l'enquête étaient de **1751** soit avec un taux de participation de **94%** des inscrits.

### 2. Le déroulement de l'enquête :

L'étude a été exécutée par les équipes de la santé scolaire, constituées de médecins et d'infirmiers scolaires de la santé publique.

L'anonymat a été respecté tout au long de l'enquête, le questionnaire ne possédant pas un item sur l'identité des enquêtés. Les données ont été collectées au niveau régional puis envoyées à Tunis à la Direction de la Médecine Scolaire et Universitaire au Ministère de la Santé Publique.

### 3. L'outil de collecte des données : « le questionnaire »

Le questionnaire est du type auto-administré, toutes les questions comprises dans le questionnaire sont à choix multiples et sont relatives aux habitudes tabagiques : prévalence, accès, marque de cigarette et les autres produits du tabac, aux connaissances et attitudes, au tabagisme passif, à la cessation, à la publicité et aux média et à la réceptivité des enquêtés face à la publicité.

La coordination a été assurée par :

- **Dr. Mounira Garbouj** : Directrice de la Médecine Scolaire et Universitaire (Ministère de la Santé Publique), *coordinatrice de l'étude* ;
- **Dr. Chedlia Abdeljaoued** : responsable de l'unité d'éducation à la santé (Direction de la Médecine Scolaire et Universitaire)
- **Dr. Ali Sliti** : chef de service universitaire (Direction de la Médecine Scolaire et Universitaire)
- **Melle Thouraya Bedhiafi** : psychologue (Direction de la Médecine Scolaire et Universitaire)
- **Mme Hamida Jami** : Technicien major (Direction de la Médecine Scolaire et Universitaire)
- **Mme Rym Mahjoubi** : Secrétariat (Direction de la Médecine Scolaire et Universitaire)

La rédaction du rapport a été assurée par :

- **Dr. Mounira Garbouj** : Directrice de la Médecine Scolaire et Universitaire, au Ministère de la Santé Publique, *coordinatrice de l'étude* ;
- **Dr. Radhouane Fakhfekh** : épidémiologiste au sein de l'Institut de Santé Publique
- **Dr. Chedlia Abdeljaoued** : responsable de l'unité d'éducation à la santé (Direction de la Médecine Scolaire et Universitaire)
- **Melle Thouraya Bedhiafi** : psychologue (Direction de la Médecine Scolaire et Universitaire)
- **Mme Hamida Jami** : Technicien major (Direction de la Médecine Scolaire et Universitaire)
- **Mme Rym Mahjoubi** : secrétariat (Direction de la Médecine Scolaire et Universitaire)

### 4. L'analyse des données :

La saisie des données a été faite sur Epiinfo, l'analyse a été réalisée à l'aide du SPSS sur windows version 16. Elle a consisté en une comparaison de pourcentage à l'aide du test de chi<sup>2</sup>. Le seuil utilisé a été de  $p = 0,05$ .

### III- RESULTATS

#### 1. Les caractéristiques sociodémographiques :

Au total **1747 questionnaires** ont été remplis dans **50 collèges**. Le taux de participation des collèges est de **100%**. Le taux de participation des classes choisies était de **100%**, le taux global de participation des élèves est de 94%. Sur le total des élèves enquêtés, **1294 élèves** étaient âgés de **13 à 15 ans** et ont été l'objet de notre analyse. Leurs caractéristiques sociodémographiques sont résumées dans le [tableau 1](#).

	Quel âge avez-vous?					En quelle classe êtes-vous?				
	13	14	15	Total	Prob	Total	7	8	9	Prob
Quel est votre sexe? Masculin	33,8%	41,5%	24,7%	600		594	42,6%	35,5%	21,9%	
Féminin	37,6%	42,8%	19,6%	684	NS	678	30,8%	40,0%	29,2%	,000*
Total	35,8%	42,2%	22,0%	1284		1272	36,3%	37,9%	25,8%	

#### 2. La prévalence de la consommation des cigarettes et de la chicha :

Près de 1/5 des élèves (**18,2%**) se sont initiés à la consommation de cigarettes. Cette initiation tabagique augmente significativement avec l'âge passant de **13,3%** à 13 ans, à **25%** à 15 ans de même elle est plus fréquente chez le sexe masculin que chez le sexe féminin (**30,8% VS 8%** - **p=0,01%**) ([tableau 2](#)).

**Tableau 2: Prévalence de la consommation de la cigarette et de la chicha chez les élèves de 13-15 ans  
GYTS 2010**

			Quel est votre sexe?				Quel âge avez-vous?					En quelle classe êtes-vous?				
			Masculin	Féminin	Total	Prob	13	14	15	Total	Prob	7	8	9	Total	Prob
Avez vous jamais essayé de fumer ou expérimenté une cigarette (au moins une bouffée ou deux)	OUI		30,8%	8,0%	18,5%		13,3%	19,4%	25,0%	18,5%		18,3%	15,6%	22,0%	18,2%	
	NON		69,2%	92,0%	81,5%	,000*	86,7%	80,6%	75,0%	81,5%	,000*	81,7%	84,4%	78,0%	81,8%	NS
	Total	Effectif		582	677	1259		451	537	280	1268		449	480	327	1256
Quel âge avez vous lors de votre première cigarette	Total	Effectif	580	673	1253		447	535	280	1262		446	477	327	1250	
	Je n'ai jamais fumé		71,0%	93,5%	83,1%		88,4%	82,1%	77,1%	83,2%		83,0%	85,7%	80,7%	83,4%	
	7 ans et moins		4,8%	1,5%	3,0%		2,5%	2,6%	4,6%	3,0%		2,9%	2,3%	4,0%	3,0%	
	8 à 9 ans		2,9%	1,0%	1,9%		1,6%	2,1%	2,1%	1,9%		1,6%	2,1%	2,1%	1,9%	
	10 ou 11 ans		6,4%	,6%	3,3%		4,3%	2,6%	2,9%	3,2%		4,9%	2,9%	1,5%	3,3%	
	12 ou 13 ans		8,6%	1,3%	4,7%	,000*	3,4%	5,4%	5,4%	4,7%	,000*	4,3%	5,0%	4,0%	4,5%	,002*
	16 ans et plus		6,2%	2,1%	4,0%		,0%	5,2%	7,9%	4,0%		3,4%	1,9%	7,6%	3,9%	
Durant les 30 derniers jours (un mois) combien de jours avez vous fumé	Total	Effectif	564	671	1235		446	524	275	1245		438	473	323	1234	
	0 jours		87,6%	98,4%	93,4%		97,1%	91,0%	92,4%	93,5%		92,0%	94,9%	93,8%	93,6%	
	1 à 2 jours		7,8%	1,0%	4,1%		1,6%	5,5%	5,5%	4,1%		4,1%	3,2%	5,0%	4,0%	
	3 à 5 jours		3,0%	,1%	1,5%		,9%	2,1%	1,1%	1,4%		2,3%	1,3%	,6%	1,5%	
	6 à 9 jours		,5%	,1%	,3%	NV	,0%	,4%	,7%	,3%	NV	,5%	,2%	,3%	,3%	NV

	10 à 19 jours		,4%	,1%	,2%		,2%	,4%	,0%	,2%		,2%	,2%	,3%	,2%
	20 à 29 jours		,0%	,0%	,0%		,0%	,0%	,0%	,0%		,0%	,0%	,0%	,0%
	les 30 jours		,7%	,1%	,4%		,2%	,6%	,4%	,4%		,9%	,2%	,0%	,4%
Au cours des 30 derniers jours (un mois), lors des jours où vous avez fumé, combien de cigarettes avez vous fumé?	Total	Effectif	575	670	1245		448	527	280	1255		444	475	324	1243
	je n'ai jamais fumé		86,6%	98,2%	92,9%		96,2%	91,1%	91,1%	92,9%		91,0%	94,7%	93,5%	93,1%
	< 1 CIGARETTE		6,1%	1,0%	3,4%		1,3%	4,6%	4,3%	3,3%		3,2%	3,2%	3,4%	3,2%
	1 CIGARETTE PAR JOUR		4,7%	,3%	2,3%		1,6%	3,0%	2,1%	2,3%		3,8%	1,3%	1,9%	2,3%
	2 à 5		2,1%	,4%	1,2%	NV	,7%	1,1%	2,1%	1,2%	NV	1,6%	,8%	1,2%	1,2%
	6 à 10		,3%	,0%	,2%		,2%	,2%	,0%	,2%		,2%	,0%	,0%	,1%
	6		,2%	,0%	,1%		,0%	,0%	,4%	,1%		,2%	,0%	,0%	,1%
	11 à 20		,0%	,0%	,0%		,0%	,0%	,0%	,0%		,0%	,0%	,0%	,0%

Près des deux tiers des élèves (**61.3%**) ont commencé à fumer à 11 ans. L'âge d'initiation est le même quel soit le sexe, le grade et l'âge. **5,5%** de ces adolescents prenaient la cigarette moins d'une fois tous les 5 jours et seul **0.4%** des élèves fumaient quotidiennement. La majorité des fumeurs déclaraient consommer moins d'une cigarette par jour. (tableau2). Quant à la consommation du Narghilé, **15,3%** des élèves avançaient avoir essayé au moins une fois ce type de tabac, deux fois plus de garçons que de filles (**22,2% vs 9,8% p<**). Cette expérimentation augmente avec l'âge et le grade (tableau3). 4% des adolescents consommaient le narghilé 1 à 2 jours par mois et **1%** d'entre eux de manière quotidienne. Dans la majorité des cas les élèves enquêtés s'adonnent à l'usage narghilé chez eux (**30%**) et dans les cafés (**40,8%**). (tableau3)

**Tableau 3:Caractéristiques de la consommation de la chicha chez les élèves de 13-15 ans GYTS 2010**

		Quel est votre sexe?				Quel âge avez-vous?					En quelle classe êtes-vous?				
		Masculin	Féminin	Total	Prob	13	14	15	Total	Prob	7	8	9	Total	Prob
Avez-vous jamais essayé ou expérimenté la chicha, même une seule fois?	OUI	22,0%	9,2%	15,2%		11,1%	15,9%	21,0%	15,3%		15,2%	11,6%	20,4%	15,2%	
	NON	78,0%	90,8%	84,8%	,000*	88,9%	84,1%	79,0%	84,7%	,001*	84,8%	88,4%	79,6%	84,8%	,003*
	Total	596	682	1278		461	541	286	1288		462	481	333	1276	
Quel âge avez-vous lorsque pour la première fois vous avez essayé de fumer la chicha?	Total	597	679	1276		458	543	285	1286		462	481	332	1275	
	Je n'ai jamais fumé la chicha	79,7%	93,2%	86,9%		90,6%	86,0%	82,8%	86,9%		87,9%	89,8%	82,2%	87,1%	
	7 ans et moins	2,7%	1,6%	2,1%	NV	2,2%	2,6%	1,1%	2,1%	NV	2,6%	1,5%	2,1%	2,0%	NV
	8 à 9 ans	1,5%	1,0%	1,3%		,9%	1,5%	1,4%	1,2%		1,1%	,8%	2,1%	1,3%	
	10 ou 11 ans	3,2%	1,5%	2,3%		2,8%	1,8%	2,1%	2,3%		2,6%	2,3%	1,5%	2,2%	
	12 ou 13 ans	7,0%	1,6%	4,2%		2,6%	4,2%	6,7%	4,2%		3,9%	3,5%	5,1%	4,1%	
	16 ans et plus	5,7%	1,0%	3,2%		,9%	3,7%	6,0%	3,2%		1,7%	2,1%	6,9%	3,2%	
	7	,2%	,0%	,1%		,0%	,2%	,0%	,1%		,2%	,0%	,0%	,1%	
Durant les 30 derniers jours (un mois), combien de jours vous avez fumé la	Total	596	681	1277		460	543	284	1287		461	482	332	1275	
	0 jours	90,1%	97,9%	94,3%		95,7%	93,7%	93,3%	94,3%		93,5%	94,8%	95,2%	94,4%	
	1 à 2 jours	6,7%	1,9%	4,2%		3,9%	4,6%	3,5%	4,1%		4,8%	4,4%	2,7%	4,1%	



chicha?	3 à 5 jours	1,7%	,0%	,8%	NV	,2%	,7%	1,8%	,8%	NV	1,1%	,4%	,9%	,8%	NV
	6 à 9 jours	,2%	,1%	,2%		,0%	,2%	,4%	,2%		,2%	,2%	,0%	,2%	
	10 à 19 jours	,7%	,0%	,3%		,0%	,4%	,7%	,3%		,0%	,0%	1,2%	,3%	
	20 à 29 jours	,0%	,0%	,0%		,0%	,0%	,0%	,0%		,0%	,0%	,0%	,0%	
	les 30 jours	,7%	,0%	,3%		,2%	,4%	,4%	,3%		,4%	,2%	,0%	,2%	
Durant les 30 derniers jours, combien de chicha vous avez consommé	Total	596	676	1272		455	542	285	1282		459	480	331	1270	
	Je n'ai pas fumé la chicha durant les 30 derniers jours	90,6%	97,6%	94,3%	NV	96,0%	93,4%	93,7%	94,4%	NV	93,9%	94,8%	94,9%	94,5%	NV
	Moins d'une pierre, tête par jour	6,0%	2,2%	4,0%		3,1%	4,8%	3,9%	4,0%		4,1%	4,4%	3,0%	3,9%	
	1 pierre(tête)	2,0%	,1%	1,0%		,4%	1,1%	1,8%	1,0%		1,1%	,8%	1,2%	1,0%	
	2 à 5 pierres (tête) par jour	1,2%	,0%	,6%		,4%	,6%	,7%	,5%		,9%	,0%	,9%	,6%	
	plus que ça	,2%	,0%	,1%		,0%	,2%	,0%	,1%		,0%	,0%	,0%	,0%	
Où consommez-vous le plus souvent la chicha?	Total	598	679	1277		457	544	286	1287		461	482	332	1275	
	Je n'ai jamais fumé la chicha	81,4%	95,3%	88,8%	NV	92,3%	87,9%	85,3%	88,9%	NV	88,7%	91,3%	85,8%	88,9%	NV

Chez moi	4,7%	2,4%	3,4%		3,1%	2,9%	4,9%	3,4%		3,3%	2,9%	4,5%	3,5%
Au café	9,0%	,9%	4,7%		2,4%	5,9%	5,9%	4,7%		4,8%	3,5%	5,7%	4,5%
Dans un restaurant	,3%	,1%	,2%		,2%	,4%	,0%	,2%		,2%	,4%	,0%	,2%
Dans un club	,8%	,4%	,6%		,2%	,7%	1,0%	,6%		,2%	,4%	1,5%	,6%
Autre endroit	3,7%	,9%	2,2%		1,8%	2,2%	2,8%	2,2%		2,8%	1,5%	2,4%	2,2%

### 3. Le tabagisme parental et le tabagisme des pairs :

La moitié des élèves avaient au moins un des parents ou un camarade qui fumait la cigarette et un adolescent sur dix (**13,2%**) avait un père qui fumait la chicha. Cette habitude est rarement évoquée pour la mère (**0,5%**) (tableau 4). Cependant cette pratique semble être plus répandue auprès des pairs (**28,5%**).

**Tableau4 : Tabagisme parental, tabagisme de proches autres que les parents et tabagisme des pairs chez les élèves de 13-15 ans GYTS 2010**

		Quel est votre sexe?				Quel âge avez-vous?					En quelle classe êtes-vous?				
		Masculin	Féminin	Total	Prob	13	14	15	Total	Prob	7	8	9	Total	Prob
Est ce que vos parents fument les cigarettes?	Aucun	56,0%	57,1%	56,6%		56,0%	55,5%	59,8%	56,6%		53,2%	59,5%	57,1%	56,6%	
	Les deux	1,0%	1,6%	1,3%		1,1%	1,3%	1,7%	1,3%		1,7%	,6%	1,5%	1,3%	
	Mon père uniquement	41,9%	40,1%	41,0%		41,6%	41,9%	38,1%	41,0%		43,1%	39,0%	41,1%	41,0%	
	Ma mère uniquement	,3%	,3%	,3%	NV	,7%	,0%	,3%	,3%	NV	,6%	,2%	,0%	,3%	NV
	Je ne sais pas	,7%	,9%	,8%		,7%	1,3%	,0%	,8%		1,3%	,6%	,3%	,8%	
	Total	596	683	1279		459	544	286	1289		462	482	333	1277	

Est ce que vos parents fument la chicha?	Aucun	82,2%	82,6%	82,4%		84,7%	82,1%	79,6%	82,5%		81,8%	85,4%	79,5%	82,6%	
	Les deux	,3%	,9%	,6%		,7%	,6%	,7%	,6%		,7%	,6%	,6%	,6%	
	Mon père uniquement	14,6%	11,9%	13,2%	NV	11,6%	13,7%	14,7%	13,2%	NV	13,4%	11,2%	15,1%	13,0%	NV
	Ma mère uniquement	,5%	,4%	,5%		,2%	,4%	1,1%	,5%		,7%	,2%	,6%	,5%	
	Je ne sais pas	2,3%	4,1%	3,3%		2,8%	3,3%	3,9%	3,3%		3,5%	2,5%	4,2%	3,3%	
	Total	596	679	1275		458	542	285	1285		461	480	332	1273	
Est ce que quelqu'un autres que vos parents fument les cigarettes ?	Total	597	680	1277		460	541	286	1287		463	480	332	1275	
	OUI	30,8%	32,4%	31,6%	NS	27,0%	31,6%	39,2%	31,6%	,002	31,3%	29,4%	34,6%	31,5%	NS
	NON	69,2%	67,6%	68,4%		73,0%	68,4%	60,8%	68,4%		68,7%	70,6%	65,4%	68,5%	
Est ce que quelqu'un autres que vos parents fument la chicha?	Total	586	679	1265		456	537	282	1275		456	479	328	1263	
	OUI	13,3%	9,1%	11,1%	,018	9,0%	11,2%	14,5%	11,1%	NS	10,1%	10,4%	13,7%	11,2%	NS
	NON	86,7%	90,9%	88,9%		91,0%	88,8%	85,5%	88,9%		89,9%	89,6%	86,3%	88,8%	
Parmi vos amis intimes, est ce que certains fument la cigarette?	Total	596	683	1279		460	543	285	1288		461	484	331	1276	
	NON	32,7%	54,3%	44,3%	,000*	52,0%	42,4%	35,4%	44,3%		49,2%	47,5%	32,9%	44,4%	
	Certains d'entre eux	54,9%	39,1%	46,4%		41,7%	47,0%	53,0%	46,4%	,001*	43,2%	43,8%	55,6%	46,6%	,000*
	La plupart d'entre eux	9,7%	5,3%	7,3%		5,0%	8,3%	9,1%	7,3%		5,4%	6,8%	9,4%	7,0%	
	Tous	2,7%	1,3%	2,0%		1,3%	2,4%	2,5%	2,0%		2,2%	1,9%	2,1%	2,0%	
Parmi vos amis intimes, est ce que certains fument la chicha?	Total	598	683	1281		459	545	287	1291		463	483	333	1279	
	NON	62,4%	79,6%	71,6%		79,7%	69,9%	61,3%	71,5%		75,8%	75,8%	59,5%	71,5%	
	Certains d'entre eux	30,8%	18,0%	24,0%	,000*	18,1%	25,7%	30,3%	24,0%	,000*	21,0%	21,1%	32,1%	23,9%	,000*

	La plupart d'entre eux	4,8%	2,0%	3,4%		1,7%	2,9%	6,6%	3,3%		2,2%	2,5%	6,3%	3,4%	
	Tous	2,0%	,3%	1,1%		,4%	1,5%	1,7%	1,2%		1,1%	,6%	2,1%	1,2%	

#### 4. L'exposition au tabagisme passif :

La moitié des élèves (**50,3%**) ont été exposé dans leur foyer à la fumée de la cigarette et deux tiers d'entre eux dans d'autres lieux, les garçons ayant été exposés plus que les filles ([tableau5](#))

**Tableau 5 : exposition au tabagisme passif chez les élèves de 13-15 ans GYTS 2010**

		Quel est votre sexe?				Quel âge avez-vous?					En quelle classe êtes-vous?				
		Masculin	Féminin	Total	Prob	13	14	15	Total	Prob	7	8	9	Total	Prob
Durant les 7 derniers jours, combien de jours des gens ont fumé chez vous, en votre présence?	0 jours	50,8%	49,0%	49,9%		52,8%	48,0%	48,1%	49,7%		52,2%	50,5%	45,8%	49,9%	
	1 à 2 jours	22,2%	24,2%	23,3%		21,8%	24,5%	22,6%	23,2%		21,2%	24,5%	23,8%	23,1%	
	3 à 4 jours	9,0%	10,2%	9,6%		8,1%	9,6%	12,2%	9,6%		6,5%	10,2%	12,7%	9,5%	
	5 à 6 jours	4,5%	4,6%	4,5%		3,5%	5,4%	4,9%	4,6%		4,8%	4,6%	4,2%	4,5%	
	7 jours	13,4%	12,1%	12,7%		13,8%	12,5%	12,2%	12,9%		15,4%	10,2%	13,6%	12,9%	
	Total	598	679	1277	NS	458	542	287	1287	NS	462	481	332	1275	0,04
Durant les 7 derniers jours, combien de jours des gens ont fumé dans des lieux autres que chez vous, en votre présence?	0 jours	36,1%	40,8%	38,6%		41,2%	39,3%	33,1%	38,6%		43,3%	38,9%	31,5%	38,6%	
	1 à 2 jours	19,4%	21,6%	20,5%		20,9%	20,4%	19,9%	20,5%		17,7%	21,7%	22,5%	20,5%	
	3 à 4 jours	13,2%	11,7%	12,4%		13,1%	10,7%	14,6%	12,4%		12,1%	12,4%	13,2%	12,5%	
	5 à 6 jours	7,3%	9,3%	8,4%		7,8%	8,1%	9,8%	8,4%		7,6%	7,5%	10,5%	8,3%	
	7 jours	24,0%	16,6%	20,1%		17,0%	21,5%	22,6%	20,2%		19,3%	19,5%	22,2%	20,1%	
	Total	599	681	1280	0,01	459	544	287	1290	NS	462	483	333	1278	NS

De même la moitié d'entre eux ont été exposé à la fumée des cigarettes de leurs camarades et/ou de leurs parents.

Le tiers des élèves déclarent (**31,6%**) que des sujets autres que leurs parents fumaient les cigarettes chez eux, avec une augmentation significative avec l'âge ([tableau 5](#))

L'exposition à la fumée de la chicha au foyer a été signalée par un adolescent sur dix (**11,1%**) déclarent qu'il existe une autre personne que les parents fumant la chicha à la maison.

## 5. Les connaissances et les attitudes vis-à-vis du comportement tabagique :

### a. *La motivation de l'initiation tabagique*

Près d'un adolescent sur six (**16,4%**) pensait que les cigarettes leur permettent d'être plus à l'aise en société. Le même pourcentage s'applique en ce qui concerne l'attractivité du comportement tabagique (**16,9%**), les filles considèrent les garçons fumeurs moins attractifs que les garçons eux même ([tableau 6](#)).

Seul le dixième (**10,3%**) des adolescents déclaraient que le geste de fumer rend les filles plus attractives, idée plus partagée par les garçons que les filles (**12,5% vs 8,2%**) ( $p < 0,05$ ). Cette idée est de plus en plus acceptée en passant de la 7ème à la 9ème Année. Fumer pour perdre du poids constitue un motif de fumer pour la quasi-majorité des adolescents, les filles plus que les garçons (**75,5% vs 82,2%**  $p < 0,01$ ) ([tableau 6](#)).

Tableau 6 : Motivations tabagiques chez les 13-15 ans GYTS 2010															
		Quel est votre sexe?				Quel âge avez-vous?					En quelle classe êtes-vous?				
		Masculin	Féminin	Total	Prob	13	14	15	Total	Prob	7	8	9	Total	Prob
Pensez vous que fumer les cigarettes rend les garçons plus attrayant ou moins attrayant?	Non attrayant	79,6%	86,1%	83,0%		82,2%	83,9%	82,9%	83,1%		82,9%	84,3%	81,7%	83,1%	
	Attrayant	20,4%	13,9%	17,0%	,002	17,8%	16,1%	17,1%	16,9%	NV	17,1%	15,7%	18,3%	16,9%	NV
	Total	598	682	1280		461	542	287	1290		462	483	333	1278	
Pensez vous que fumer les cigarettes vous fait perdre ou bien vous fait gagner du poids?	Fait gagner du poids	96,2%	96,0%	96,1%	NV	95,2%	96,1%	97,2%	96,0%	NV	94,6%	97,5%	95,8%	96,0%	NV
	Fait perdre du poids	3,8%	4,0%	3,9%		4,8%	3,9%	2,8%	4,0%		5,4%	2,5%	4,2%	4,0%	
	Total	600	678	1278		459	543	286	1288		461	482	333	1276	

Est ce que fumer aide les personnes à se sentir plus ou moins en confort lors des fêtes, rencontres ou cérémonies?	Plus confortable	18,3%	14,7%	16,4%		15,0%	15,7%	19,9%	16,4%		15,8%	14,0%	20,1%	16,2%
	Moins confortable	68,8%	74,0%	71,6%		74,6%	72,3%	65,0%	71,5%		73,6%	73,5%	66,1%	71,6%
	Pas de différence	12,9%	11,3%	12,1%	NV	10,4%	12,0%	15,0%	12,1%	NV	10,6%	12,5%	13,8%	12,2%

### b. Les attitudes des adolescents vis-à-vis du fumeur

La quasi-totalité des jeunes présentait une image négative de l'homme et de la femme qui fument (**97,1%**) (manque de confiance en soi, stupide, perdant), L'image négative de l'homme fumeur est plus partagée par les filles que par les garçons (**98,7% vs 96,5% p<0,05**) (tableau 6bis). Il n'existe pas de différence entre les filles et les garçons quant à l'image de la femme qui fume.

Tableau 6 bis Représentations du fumeur chez les jeunes de 13-15 ans GYTS 2010

		Quel est votre sexe?				Quel âge avez-vous?					En quelle classe êtes-vous?				
		Masculin	Féminin	Total	Prob	13	14	15	Total	Prob	7	8	9	Total	Prob
Comment voyez-vous un homme qui fume?	IMAGE NEGATIVE	96,5%	98,7%	97,6%		98,5%	97,0%	97,6%	97,7%		97,6%	98,3%	96,7%	97,6%	
	IMAGE POSITIVE	3,5%	1,3%	2,4%	,010*	1,5%	3,0%	2,4%	2,3%	NS	2,4%	1,7%	3,3%	2,4%	NS
	Total	596	678	1274		457	541	286	1284		459	481	332	1272	
Comment voyez-vous une femme qui fume?	IMAGE NEGATIVE	97,3%	96,9%	97,1%		98,2%	97,1%	95,1%	97,0%		97,8%	97,1%	95,8%	97,0%	
	IMAGE POSITIVE	2,7%	3,1%	2,9%	NS	1,8%	2,9%	4,9%	3,0%	,050*	2,2%	2,9%	4,2%	3,0%	NS
	Total	596	677	1273		454	543	286	1283		457	481	333	1271	

### c. Les connaissances sur les méfaits du tabac sur la santé :

La quasi-totalité des élèves pensait que fumer la cigarette ou la chicha est nocif pour la santé, de même pour l'exposition passive à leur fumée (tableau 7).

**Tableau 7 : Connaissances des méfaits du tabagisme passif sur la santé chez les élèves de 13-15 ans GYTS 2010**

			Quel est votre sexe?				Quel âge avez-vous?					En quelle classe êtes-vous?				
			Masculin	Féminin	Total	Prob	13	14	15	Total	Prob	7	8	9	Total	Prob
Pensez-vous que la fumée de la cigarette des autres est nocive pour la santé?	Jamais	%	9,5%	6,2%	7,7%		8,5%	7,0%	8,0%	7,8%		11,9%	7,7%	2,1%	7,7%	
	Probablement non	%	5,7%	1,8%	3,6%		1,7%	4,8%	4,2%	3,6%		4,3%	3,3%	2,4%	3,4%	
	Probablement oui	%	12,9%	12,3%	12,6%		13,7%	11,2%	12,9%	12,5%		13,4%	12,3%	11,4%	12,4%	
	oui sans aucun doute	%	72,0%	79,7%	76,1%		76,1%	77,0%	74,9%	76,2%		70,5%	76,7%	84,1%	76,4%	
	Total	Effectif		599	681	1280	0,00	460	543	287	1290	NS	464	481	333	1278
Pensez-vous que la fumée de la chicha des autres est nocive pour la santé?	Jamais	%	10,0%	4,1%	6,9%		7,6%	5,7%	8,0%	6,9%		10,2%	6,4%	2,7%	6,8%	
	Probablement non	%	5,5%	4,0%	4,7%		2,4%	5,4%	7,3%	4,7%		5,0%	3,5%	6,0%	4,7%	
	Probablement oui	%	15,5%	17,6%	16,7%		18,9%	15,3%	16,4%	16,8%		16,4%	18,0%	15,7%	16,8%	
	oui sans aucun doute	%	68,9%	74,3%	71,8%		71,1%	73,6%	68,3%	71,5%		68,5%	72,0%	75,6%	71,7%	
	Total	Effectif		599	680	1279	0,00	461	541	287	1289	NS	463	482	332	1277

#### *d. Les attitudes futures vis-à-vis du tabagisme*

La moitié (**51%**) des élèves ne rejetait pas l'idée de commencer à fumer dans une Année et ceci pour les garçons comme pour les filles. Cette intention de s'initier au tabac s'accroît avec l'âge et en passant d'un niveau à un autre (tableau 8). Cette intention est beaucoup plus faible pour le narghilé (**6,8%**). Cependant près d'un adolescent sur 10 (**8,4%**) ne refuserait pas une chicha offerte par les copains.

Tableau n° 8 : Attitudes futurs vis à vis du tabagisme chez les élèves de 13-15 ans GYTS 2010

			Quel est votre sexe?				Quel âge avez-vous?					En quelle classe êtes-vous?				
			Masculin	Féminin	Total	Prob	13	14	15	Total	Prob	7	8	9	Total	Prob
Pensez vous fumez des cigarettes les 12 prochains mois?	Jamais	%	68,8%	83,6%	76,7%		78,3%	76,1%	74,6%	76,5%		73,4%	80,0%	76,3%	76,6%	
	Probablement non	%	22,2%	11,6%	16,5%		15,2%	17,1%	17,8%	16,6%		17,7%	15,5%	15,9%	16,4%	
	Probablement oui	%	6,7%	4,0%	5,2%		5,4%	5,0%	5,9%	5,3%		6,9%	3,1%	6,6%	5,4%	
	oui sans aucun doute	%	2,3%	,9%	1,6%		1,1%	1,8%	1,7%	1,5%		1,9%	1,4%	1,2%	1,6%	
	Total	Effectif		599	682	1281	0,00	460	544	287	1291	NS	462	484	333	1279
Pensez vous fumez la chicha les 12 prochains mois?	Jamais	%	73,6%	87,0%	80,7%	0,00	83,1%	80,3%	77,4%	80,6%	NS	78,2%	83,2%	81,0%	80,8%	NS
	Probablement non	%	15,6%	10,0%	12,6%		12,4%	12,7%	12,9%	12,6%		14,0%	11,8%	11,1%	12,4%	
	Probablement oui	%	8,4%	2,6%	5,3%		3,3%	5,7%	7,7%	5,3%		5,6%	3,7%	6,9%	5,2%	
	oui sans aucun doute	%	2,5%	,4%	1,4%		1,3%	1,3%	2,1%	1,5%		2,2%	1,2%	,9%	1,5%	
	Total	Effectif		598	683	1281		461	543	287	1291		464	483	332	1279
Si un de vos meilleurs amis vous offre une cigarette, est ce que vous la fumez ?	Jamais	%	70,3%	84,9%	78,1%		81,3%	77,9%	73,5%	78,2%		76,9%	80,3%	77,5%	78,4%	
	Probablement non	%	15,0%	7,9%	11,2%		8,5%	12,5%	12,9%	11,1%		10,1%	13,0%	9,3%	11,0%	
	Probablement oui	%	10,0%	6,5%	8,1%		7,4%	7,0%	11,5%	8,1%		9,1%	4,8%	11,4%	8,0%	
	oui sans aucun doute	%	4,7%	,7%	2,6%		2,8%	2,6%	2,1%	2,6%		3,9%	1,9%	1,8%	2,6%	
	Total	Effectif		600	682	1282	0,00	461	544	287	1292	NS	464	483	333	1280
Si un de vos meilleurs amis vous offre une chicha, est ce que vous la fumez ?	Jamais	%	74,1%	86,7%	80,8%		83,5%	80,7%	77,0%	80,9%		80,8%	83,2%	78,1%	81,0%	
	Probablement non	%	13,0%	8,9%	10,9%		9,6%	11,4%	11,5%	10,8%		11,7%	9,9%	10,5%	10,7%	
	Probablement oui	%	8,5%	3,4%	5,8%		4,8%	5,5%	8,0%	5,8%		5,4%	4,3%	8,1%	5,7%	
	oui sans aucun doute	%	4,3%	1,0%	2,6%		2,2%	2,4%	3,5%	2,6%		2,2%	2,5%	3,3%	2,6%	
	Total	Effectif		599	682	1281	0,00	460	544	287	1291	NS	463	483	333	1279



## 6. Le rôle de la publicité dans la consommation tabagique des adolescents :

La quasi-totalité (**93%**) des élèves signalaient avoir vu de manière fréquente les acteurs fumer dans les 30 derniers jours précédant l'étude.

Cette exposition à ce type de publicité indirecte est plus citée par les filles que par les garçons, de même elle augmente significativement selon l'Année d'étude ([tableau 9](#)).

Par ailleurs un adolescent sur dix déclare posséder des objets portant une marque de cigarette, ces objets sont plus tenus par les garçons que par les filles (**13,5% VS 8,4% p=0,01**) et par les élèves des 8ème Années (**13%**) que ceux des 7ème (**10,1%**) et des 9<sup>ème</sup> Année (**7,3%**) (  $p<0,01$ )

Le tiers des élèves déclarent avoir vu « souvent » de la publicité pour les cigarettes dans les points de vente et ceci quelque soit l'âge, le sexe et le niveau scolaire ([Tableau 9](#)).

Quant à la publicité dans les journaux et les magazines, elle semble être vue par près du quart des élèves. Cette exposition diminue significativement avec le niveau de scolarité (**28,8%**, **27,9%** et **19,2%** respectivement pour le 7ème, 8ème et 9ème Année ( $p= 0,05\%$ )).

Ces adolescents semblent moins observer (**20%**) de la publicité pour les cigarettes dans les manifestations culturelles et sportives. Les adolescents de sexe masculin et les plus âgés déclarent les plus observé de la publicité pour les cigarettes dans les manifestations culturelles et sportives ([Tableau 9](#)).

Tableau 9:Exposition à la publicité et à la promotion pour le tabac chez les élèves de 13-15 ans GYTS 2010																			
			Quel est votre sexe?				Quel âge avez-vous?					En quelle classe êtes-vous?							
			Masculin	Féminin	Total	Prob	13	14	15	Total	Prob	7	8	9	Total	Prob			
Quand vous regardez la TV, vidéos, ou films, voyez-vous souvent des acteurs fumer?	JE NE VOIS JAMAIS DES EMISSIONS DE TELEVISION OU DE CINEMA	%				0,05					NS								0,00
	BEAUCOUP	%	4,0%	2,1%	3,0%		3,5%	3,1%	1,8%	3,0%		4,5%	3,1%	,6%	3,0%				
		%	63,7%	69,8%	66,9%		66,2%	65,7%	70,9%	67,0%		60,6%	67,4%	75,5%	67,0%				
	QUELQUEFOIS	%	26,8%	25,5%	26,1%		25,5%	27,1%	24,9%	26,0%		27,8%	26,3%	23,0%	26,0%				
	JAMAIS	%	5,5%	2,7%	4,0%		4,8%	4,1%	2,5%	4,0%		7,1%	3,1%	,9%	4,0%				

Possédez-vous (t-shirt, stylo, sac à dos, etc.) portant une marque de cigarette?	OUI	%	13,5%	8,4%	10,7%	0,04	12,1%	9,6%	10,7%	10,7%	NS	10,1%	13,6%	7,3%	10,7%	NS
	NON	%	86,5%	91,6%	89,3%		87,9%	90,4%	89,3%	89,3%		89,9%	86,4%	92,7%	89,3%	
	Total	Count	587,0%	680,0%	1267,0		454,0	540,0	281,0	1275,0		456,0	479,0	328,0	1263,0	
					%		%	%	%	%		%	%	%	%	
Durant les 30 derniers jours (un mois), combien de publicité pour la cigarette avez vous vu aux points de vente?	BEAUCOUP	%	30,8%	28,7%	29,7%		34,3%	28,9%	25,1%	29,9%		32,4%	30,1%	26,4%	30,0%	
	PEU	%	36,2%	38,6%	37,5%		34,1%	38,1%	41,1%	37,3%		35,7%	37,4%	38,7%	37,1%	
	PAS DU TOUT	%	33,0%	32,7%	32,8%		31,6%	33,1%	33,8%	32,7%		32,0%	32,4%	34,8%	32,9%	
	Total	Count	597	679	1276	NS	455	544	287	1286	NS	460	481	333	1274	NS
Durant les 30 derniers jours (un mois), combien de publicité ou de promotions pour la cigarette avez vous vu dans les journaux ou les magazines?	BEAUCOUP	%	26,6%	24,9%	25,7%		28,6%	25,0%	23,7%	26,0%		28,8%	27,9%	19,2%	26,0%	
	PEU	%	35,1%	36,0%	35,6%		36,3%	34,6%	35,9%	35,5%		34,7%	35,6%	35,7%	35,3%	
	PAS DU TOUT	%	38,3%	39,1%	38,7%		35,2%	40,5%	40,4%	38,6%		36,5%	36,5%	45,0%	38,7%	
	Total	Count	593	680	1273	NS	455	541	287	1283	NS	458	480	333	1271	NS
Quand vous allez aux évènements sportifs, foires, concerts, évènements communautaires, ou des rencontres sociales, combien voyez-vous de publicité pour le tabac?	BEAUCOUP	%	22,2%	18,1%	20,0%		23,1%	19,1%	17,1%	20,1%		23,5%	22,2%	12,0%	20,0%	
	QUELQUE FOIS	%	31,9%	30,4%	31,1%		27,3%	34,2%	31,5%	31,1%		28,0%	32,9%	32,7%	31,1%	
	JAMAIS	%	33,3%	29,7%	31,4%		29,0%	32,0%	33,2%	31,2%		27,8%	29,4%	38,4%	31,2%	

JE NE VAIS JAMAIS AUX MANIFESTA TIONS CULTURELL ES SPORTIVES OU SOCIALES	%	12,5%	21,8%	17,4%		20,5%	14,7%	18,2%	17,5%		20,7%	15,5%	16,8%	17,7%			
	Total	Count	598	680	1278	0,00	458	544	286	1288	NS	460	483	333	1276	0,00	
	Est ce que des cigarettes vous ont déjà offerts gratuitement des cigarettes	OUI	%	5,7%	2,9%	4,3%		5,3%	3,9%	3,5%	4,3%		6,8%	3,3%	2,4%	4,3%	
	NON	%	94,3%	97,1%	95,7%		94,7%	96,1%	96,5%	95,7%		93,2%	96,7%	97,6%	95,7%		
Total	Count	592	678	1270	NS	455	541	284	1280	NS	458	482	328	1268	0,05		

## 7. L'accessibilité à la cigarette :

Près de 2/3 des adolescents (**61.4%**) fumeurs se procurent leur cigarette de manière indirecte (vol, achat à travers une tierce personne). Le quart d'entre eux se procuraient directement les cigarettes auprès des débits de tabac ou auprès de marchands ambulants. Cependant la distribution gratuite de cigarettes a été aussi évoquée et ceci par près de **5%** des élèves interrogés.

Le tiers des adolescents ont vu les cigarettes leur être refusées en raison de l'âge (**33%**), et ceci quelque soit l'âge et le sexe. Cependant cette raison de refus de vente est de moins en moins invoquée en passant de la 7ème à la 9ème Année (**44,3%** en 7ème Année - 31,7% en 8ème Année - **14,3%** en 9ème Année). La moitié (**47,3%**) des consommateurs de narguilé ont vu celle-ci leur être refusé. (tableau 10)

**Tableau 10: Accessibilité à l'acquisition des cigarettes et de la chicha chez les 13-15 ans GYTS 2010**

		Quel est votre sexe?				Quel âge avez-vous?				En quelle classe êtes-vous?					
		Masculin	Féminin	Total		13	14	15	Total		7	8	9		Total
Durant les 30 derniers jours (un mois), est ce qu'il est arrivé qu'on a refusé de vous servir la chicha en raison de votre âge?	Je n'ai jamais essayé d'acheter de chicha	88,3%	96,9%	92,9%	,000*	95,6%	92,1%	90,2%	92,9%	,018*	93,5%	93,6%	91,8%	93,1%	NS
	oui	4,5%	2,4%	3,4%		2,6%	3,9%	3,5%	3,3%		3,9%	3,1%	2,7%	3,3%	
	non	7,2%	,7%	3,8%		1,7%	4,0%	6,3%	3,7%		2,6%	3,3%	5,4%	3,6%	
	Total	598	680	1278		459	544	285	1288		461	484	331	1276	
Durant les 30 derniers jours (un mois), est ce qu'il est arrivé qu'on vous a refusé de vendre des cigarettes en raison de votre âge?	oui	3,7%	1,9%	2,7%		2,2%	3,9%	1,4%	2,7%		5,9%	1,0%	,9%	2,7%	
	non	9,4%	2,2%	5,6%		3,7%	5,9%	7,7%	5,5%	,030*	7,4%	3,7%	5,4%	5,5%	,000*
	Total	598	680	1278	,000*	459	542	287	1288		461	483	332	1276	
	Je n'ai jamais essayé d'acheter des cigarettes	87,0%	95,9%	91,7%		94,1%	90,2%	90,9%	91,8%		86,8%	95,2%	93,7%	91,8%	

## 8. La lutte contre le tabagisme :

### a. *La Lutte contre le tabagisme dans l'enseignement scolaire*

Près de 2/3 des adolescents ont discuté des méfaits des cigarettes en classe. Ces discussions ont été plus citées par les adolescents les plus âgés, de sexe féminin et de la 9ème Année (voir tableau 11). Les sujets de discussions ont porté dans la moitié des cas sur les raisons de fumer (52,6%). Ce motif de discussion a été plus cité par les filles que par les garçons de 15 ans et ceux de la 7ème Année (tableau 11).

Tableau11 : Education et de Campagne de lutte contre le tabagisme auprès des élèves de 13-15 ans GYTS 2010

			Quel est votre sexe?				Quel âge avez-vous?					En quelle classe êtes-vous?								
			Masculin		Féminin		Total		Prob		13	14	15	Total	Prob	7	8	9	Total	Prob
			n	Féminin	Total	Prob	13	14	15	Total	Prob	7	8	9	Total	Prob				
Durant les 30 derniers jours (un mois), combien de message contre l'usage de la cigarette avez-vous vu ou entendu à travers les média (ex., télévision, radio, panneaux d'affichage, posters, journaux, magazines, films)	BEAUC OUP	%	55,4%	58,7%	57,2%		62,2%	56,0%	52,1%	57,3%		59,2%	62,8%	47,1%	57,4%					
	PEU	%	28,9%	27,9%	28,3%		25,7%	29,8%	29,4%	28,2%		25,6%	26,4%	34,2%	28,2%					
	PAS DU TOUT	%	15,8%	13,4%	14,5%		12,2%	14,2%	18,5%	14,5%		15,2%	10,8%	18,6%	14,4%					
	Total	Effectif	596	681	1277	NS	460	541	286	1287	NS	461	481	333	1275	0,00				
Durant les 30 derniers jours (un mois), combien de message contre l'usage de la chicha avez-vous vu ou entendu à travers les média (ex., télévision, radio, panneaux d'affichage, posters, journaux, magazines, films)	BEAUC OUP	%	36,0%	40,6%	38,5%		45,3%	36,9%	29,7%	38,3%		45,2%	42,7%	23,2%	38,4%					
	PEU	%	29,7%	26,4%	28,0%		24,9%	30,2%	27,9%	27,8%		26,0%	28,9%	28,0%	27,6%					
	PAS DU TOUT	%	34,3%	32,9%	33,6%		29,8%	32,8%	42,4%	33,9%		28,9%	28,5%	48,8%	33,9%					
	Total	Effectif	589	677	1266	NS	457	536	283	1276	0,00	454	478	332	1264	0,00				

Durant l'Année scolaire, avez vous parler dans votre classe des méfaits du tabac sur la santé?	OUI	%	55,1%	65,0%	60,4%		53,5%	58,9%	74,7%	60,5%		51,2%	50,0%	89,2%	60,7%
	NON	%	30,4%	22,6%	26,2%		30,3%	27,6%	16,5%	26,1%		33,1%	32,2%	7,5%	26,1%
	PAS SUR	%	14,5%	12,5%	13,4%		16,2%	13,4%	8,8%	13,4%		15,7%	17,8%	3,3%	13,3%
	Total	Effectif	595	682	1277	0,01	458	543	285	1286	0,00	459	482	333	1274
Durant l'Année scolaire, avez vous discuté dans une de vos classes des raisons amenant les gens à fumer?	OUI	%	48,6%	55,4%	52,2%		43,5%	50,6%	71,0%	52,6%		43,7%	39,8%	84,7%	53,0%
	NON	%	37,3%	30,9%	33,9%		38,3%	36,5%	20,6%	33,6%		38,6%	44,2%	10,5%	33,4%
	PAS SUR	%	14,2%	13,7%	13,9%		18,2%	13,0%	8,4%	13,8%		17,7%	16,0%	4,8%	13,7%
	Total	Effectif	593	680	1273	NS	457	540	286	1283	0,00	458	480	333	1271

### *b. La campagne de lutte contre le tabagisme:*

Les messages audiovisuels de lutte contre le tabac ont été suivis de manière fréquente par près de **60%** des élèves; les sujets de 13 ans (**62,2%**) ont été plus touchés que leurs camarades de 14 et 15 ans (**56% et 52,1%**). Il n'existe pas différence en fonction du sexe et du grade (Tableau 11).

Les 3/4 des adolescents ont entendu parler de la campagne de lutte contre le tabagisme en 2009. Le slogan de la campagne était connu par les 2/3 des adolescents.

Les élèves de la 9ème Année ayant eu plus connaissance de ce slogan que les autres élèves des autres niveaux.

Les 2/3 des adolescents soulignent une amélioration de connaissance suite à cette campagne, cependant seul **9%** d'adolescents déclarent avoir changé d'attitudes envers le tabac suite à celle-ci (Tableau 12).

Tableau 12: Effets de la Campagne de lutte contre le tabagisme 2009 auprès des élèves de 13-15 ans GYTS 2010

		Quel est votre sexe?				Quel âge avez-vous?					En quelle classe êtes-vous?				
		Masculin	Féminin	Total	Prob	13	14	15	Total	Prob	7	8	9	Total	Prob
Avez-vous déjà entendu de l'Année 2009, Année sans tabac ?	OUI	72,0%	71,6%	71,8%		71,2%	71,5%	73,1%	71,7%		68,0%	73,3%	74,7%	71,8%	
	NON	28,0%	28,4%	28,2%	NS	28,8%	28,5%	26,9%	28,3%	NS	32,0%	26,7%	25,3%	28,2%	NS
	Total	596	682	1278		458	544	286	1288		460	484	332	1276	
Quel a été le slogan de la campagne, (Sélectionnez)?	ETEINT LE AVANT QU'IL NE T'ETEIGNE	71,4%	69,2%	70,2%		71,3%	67,6%	73,5%	70,3%		64,3%	70,8%	77,8%	70,3%	
	NON AU FUMAGE PARTOUT	4,7%	4,0%	4,3%		5,0%	3,9%	3,8%	4,3%		7,8%	2,9%	1,5%	4,3%	
	LE TABAC TUE SUR TOUTES SES FORMES	2,0%	2,2%	2,1%	NS	2,2%	2,8%	1,0%	2,2%	NS	2,4%	2,7%	1,6%	2,0%	,000*
	LE TABAC CAUSE LE CANCER	4,7%	6,2%	5,5%		5,3%	6,1%	4,5%	5,4%		6,5%	6,4%	2,7%	5,5%	
	TUNISIE SANS TABAC	2,2%	2,3%	2,3%		2,0%	2,9%	1,4%	2,3%		2,6%	2,5%	1,5%	2,3%	
	JE N'AI PAS EU CONNAISSANCE DE CETTE CAMPAGNE	15,1%	16,2%	15,6%		14,2%	16,7%	15,7%	15,6%		16,3%	14,7%	15,9%	15,6%	
	Total	597	681	1278		457	544	287	1288		460	483	333	1276	
	A quel point cette campagne a affecté vos connaissances sur le tabac ?	JE N'AI PAS EU CONNAISSANCE DE CETTE CAMPAGNE	21,0%	21,9%	21,5%	NS	19,8%	24,9%	18,0%	21,5%	NS	24,1%	22,6%	16,3%	21,5%
ELLE A AMELIORE MES CONNAISSANCES		58,8%	63,5%	61,3%		65,1%	58,6%	60,2%	61,3%		58,9%	62,8%	63,1%	61,5%	

	ELLE A CHANGE MON ATTITUDE VIS A VIS DU TABAC	11,5%	9,0%	10,2%		9,2%	9,5%	12,7%	10,1%		10,3%	9,8%	9,4%	9,9%	
	ELLE N'A EU AUCUN EFFET	8,6%	5,6%	7,0%		5,9%	7,1%	9,2%	7,1%		6,8%	4,8%	11,2%	7,2%	
	Total	590	679	1269		455	539	284	1278		457	478	331	1266	
Connaissez-vous une personne qui a arrêté au cours de l'Année 2009 ?	UNE SEULE PERSONNE	24,8%	28,6%	26,8%	,000 <sup>*</sup>	26,0%	27,7%	25,8%	26,7%	NS	22,8%	30,2%	27,3%	26,8%	,011 <sup>*</sup>
	PLUS QU'UNE PERSONNE	39,2%	24,3%	31,3%		31,5%	31,4%	31,0%	31,3%		33,8%	32,4%	26,1%	31,3%	
	AUCUNE PERSONNE	36,0%	47,1%	41,9%		42,5%	40,9%	43,2%	42,0%		43,3%	37,4%	46,5%	41,9%	
	Total	600	683	1283		461	545	287	1293		464	484	333	1281	

## 9. La cessation tabagique :

Le tiers des élèves fumeurs n'ont pas reçu d'aide pour arrêter le tabac (**30,2%**), **18,9%** ont reçu de la part des professionnels de santé, **25,5%** des amis, **16%** de la part d'un membre de la famille, **9,4%** de la part des 3 intervenants ensemble et ceci quelque soit l'âge, le grade et le sexe.

La moitié (**57,7%**) des utilisateurs du narghilé désiraient arrêter. La moitié ont reçu de l'aide pour l'arrêt **15,6%** de la part des professionnels de la santé, **14,9%** de la part d'ami et **14,9%** de la part des parents et **5,9%** de la part des trois (tableau 13).



**Tableau 13:Cessation tabagique auprès des élèves de 13-15 ans GYTS 2010**

		Quel est votre sexe?				Quel âge avez-vous?					En quelle classe êtes-vous?				
		Masculin	Féminin	Total	Prob	13	14	15	Total	Prob	7	8	9	Total	Prob
Désirez-vous actuellement arrêter de fumer la chicha ?	OUI	61,1%	48,0%	57,7%		52,0%	55,3%	68,0%	57,7%		56,6%	40,7%	88,2%	57,7%	
	NON	38,9%	52,0%	42,3%		48,0%	44,7%	32,0%	42,3%		43,4%	59,3%	11,8%	42,3%	
	Total	72	25	97	NS	25	47	25	97	NS	53	27	17	97	,008
Avez vous fait au moins une tentative d'arrêter de fumer la cigarette au cours l'Année écoulée?	OUI	54,1%	44,4%	52,2%		47,8%	57,8%	45,8%	52,2%		57,1%	40,7%	56,2%	52,2%	
	NON	45,9%	55,6%	47,8%		52,2%	42,2%	54,2%	47,8%		42,9%	59,3%	43,8%	47,8%	
	Total	74	18	92	NS	23	45	24	92	NS	49	27	16	92	NS
Avez-vous jamais reçu de l'aide ou des conseils afin d'arrêter de fumer la chicha?	Non je n'ai jamais fumé	14,4%	18,1%	15,7%	NS	17,0%	15,0%	14,8%	15,6%	NS	17,9%	15,0%	11,3%	15,5%	NS
	Oui par un professionnel	17,8%	9,6%	14,9%		6,8%	17,5%	21,3%	14,9%		12,5%	15,0%	20,8%	15,1%	
	Oui par un ami	16,1%	12,8%	14,9%		13,6%	15,0%	16,4%	14,9%		12,5%	19,0%	13,2%	15,1%	
	Oui par les deux	6,9%	4,3%	6,0%		1,1%	5,0%	14,8%	5,9%		3,6%	5,0%	13,2%	6,0%	
	non	44,8%	55,3%	48,5%		61,4%		32,8%	48,7%		53,6%	46,0%	41,5%	48,3%	
	Total	174	94	268		88		61	269		112	100	53	265	
Avez-vous jamais reçu de l'aide ou des conseils afin d'arrêter de fumer les cigarettes?	Non je n'ai jamais fumé	17,8%	22,9%	19,0%		21,4%	16,8%	19,7%	18,9%		16,9%	21,4%	18,0%	18,7%	
	Oui par un professionnel de la santé	25,2%	25,0%	25,1%	NS	25,0%	27,4%	23,0%	25,5%	NS	32,6%	17,1%	22,0%	24,9%	NS
	Oui par un ami	17,8%	10,4%	16,1%		5,4%	21,1%	18,0%	16,0%		10,1%	24,3%	16,0%	16,3%	

	Oui par les deux	9,2%	10,4%	9,5%	12,5%	7,4%	9,8%	9,4%	10,1%	8,6%	10,0%	9,6%
	non	30,1%	31,2%	30,3%	35,7%	27,4%	29,5%	30,2%	30,3%	28,6%	34,0%	30,6%
	Total	163	48	211	56	95	61	212	89	70	50	209

---

## IV- DISCUSSION

---

La présente étude qui a porté sur un échantillon de **1492 adolescents** âgés entre **13 et 15 ans**, représentatifs de la population adolescente tunisienne scolarisée a permis de dégager les faits suivants :

**1/Près du cinquième** des adolescents scolarisés âgés de 13-15 ans ont expérimenté au moins une fois la cigarette. Cette expérimentation était plus relatée par les garçons que par les filles, différence d'initiation selon le sexe déjà constatée dans l'enquête GYTS menée en Tunisie en 2007 et 2001 [27,28]. Par ailleurs un adolescent sur 10 de notre étude a déclaré être fumeur au moment de l'enquête, comportement beaucoup plus fréquent chez les garçons que chez les filles (**20,8% des garçons vs 3,2% des filles**). Cependant une sous-estimation de la consommation tabagique par les filles est envisageable. Les filles tunisiennes auraient peut-être plus de mal que les garçons à avouer leur comportement tabagique et ceci s'explique par les considérations d'ordre socioculturel et religieux des sociétés arabes qui considèrent le tabagisme féminin comme un tabou et dévalorisant l'image de la fille [29,30]. Ainsi le tabagisme devient un comportement peu différencié selon le sexe même dans nos pays. Cette nette augmentation du tabagisme féminin est expliquée par un phénomène de mode qui met en valeur les adolescentes qui consomment le tabac et qui se sentent de cette manière « branchées » comme l'atteste notre étude qui montre que près d'un adolescent sur six déclare que les cigarettes leur permettent d'être plus à l'aise en société et les rendent plus attractifs, avis plus partagé par les filles que par les garçons.

**2/Une analyse de tendance** du taux d'initiation entre 2001 et 2010 demeure difficile étant donné les différences des définitions(27,28). D'après l'enquête GYTS 2001, le taux d'initiation tabagique chez les 13-15 ans a été de **19%**. Toutefois le taux d'initiation aux cigarettes en **2007** a été de **24,4%** contre **18,2%** en **2010**. Cette fluctuation ne pourrait refléter une fluctuation réelle dans le comportement tabagique mais devrait trouver son origine dans des biais méthodologiques, devrait être recherchés de manière approfondie.

D'après l'étude GYTS 2007, 20,7% des adolescents tunisiens de 13-15 ans se sont initiés à la chicha contre **15,3%** en **2010**. Néanmoins, cette tendance à la baisse est peu probable et tous les experts s'accordent pour dire que ce phénomène est en progression rapide dans notre pays.

**3/La consommation tabagique juvénile en Tunisie (18,2%-25% à 15 ans- 13,3% à 13 ans) est** relativement élevée comparativement aux autres pays de la région de la Méditerranée Orientale (31)

en particulier pour le tabagisme masculin dont les valeurs sont proches de ceux des pays occidentaux (32,33). Ainsi pour la région de la Méditerranée Orientale, la prévalence du tabagisme en Egypte a été de **4,1%** en **2005** avec une prédominance masculine (**6% vs 1,2%**), elle était de **13,9%** en Grèce en **2005**, de **10,5%** au Liban en **2005**. Les pays occidentaux ont enregistré des chiffres de prévalence plus élevés à l'exemple des Etats-Unis où la prévalence du tabagisme juvénile était de **17,7%** en **2000** avec des taux presque égaux pour les deux sexes (**17,8% pour les garçons vs 17,7% pour les filles**) et l'Ukraine qui a enregistré une valeur de **31,3%** en **2005** (33).

Au total le tabagisme est assez répandu parmi nos adolescents en particulier les garçons, sans toutefois perdre de vue la possibilité d'une sous déclaration du comportement tabagique chez les jeunes. Cette sous déclaration peut être liée à la désapprobation sociale du tabagisme chez ces jeunes. Ajouté à cela, l'absentéisme de certains élèves pendant les jours de la passation peut constituer une source de biais ; plusieurs études ayant démontré que ces élèves seraient plus exposés au tabagisme (34).

4/L'âge d'initiation à la cigarette est à 11 ans pour près de 2/3 des élèves (**61.3%**) quelque soit le sexe, le grade et l'âge. Or l'âge du premier contact avec la cigarette est capital. En effet plusieurs études ont montré que le tabagisme en début d'adolescence est prédictif de tabagisme à l'âge l'adulte (35,36) et plus cet âge est précoce plus grand serait le risque de développer des maladies liées au tabac (37,38) et plus forte serait la dépendance rendant les tentatives d'arrêt très difficiles (39-41). Plusieurs auteurs considèrent le début de l'adolescence comme étant une période à haut risque d'initiation tabagique (42,43). D'après Conrad (42), la tranche d'âge 11-15 ans constitue la période la plus propice pour que l'adolescent s'initie et expérimente les cigarettes. Cette précocité de l'initiation tabagique peut trouver une approche d'explication dans le fait qu'à cet âge, l'enfant est animé d'une curiosité naturelle et aspire à plus de liberté et d'autonomie. La cigarette devient alors pour l'adolescent un moyen de socialisation et d'intégration (44) comme en témoigne notre étude. En effet près d'un adolescent sur six (**16,4%**) de notre enquête déclarent que fumer la cigarette leur permet d'être plus à l'aise en société malgré la conviction de la quasi-majorité d'entre eux de sa nocivité, ajouté à cela la mauvaise image qu'ils véhiculent vis-à-vis de l'homme et/ou de la femme qui fume.

De plus cet âge correspond à la phase de transition des études primaires aux études secondaires. Ainsi donc, et afin de prévenir ce phénomène parmi nos jeunes, nous devons intervenir à un âge très précoce (46), âge auquel l'enfant serait plus réceptif et plus sensible aux campagnes de prévention et de sensibilisation et n'ayant pas encore le caractère oppositionnel de l'adolescent.

Aussi une attention spéciale doit être donnée aux jeunes en période de transition du début de l'adolescence à l'adolescence tardive (47). Cette intervention de l'initiation tabagique à cet âge est d'autant plus justifiée que la moitié des adolescents non fumeurs de notre étude ont l'intention de s'initier dans un futur proche.

5/ La moitié de nos adolescents sont exposés soit à travers leurs parents ou d'autres personnes autres que leurs parents au tabagisme passif, soit chez eux soit en dehors de chez eux. Ce taux d'exposition est comparable au taux moyen d'exposition retrouvé dans les autres études GYTS (48). Ceci montre la nécessité de mettre en place des actions d'éducation auprès des parents fumeurs afin d'aider les plus motivés d'entre eux et de motiver les autres à arrêter ou du moins à éviter de fumer en présence de leur enfants. De même il y a lieu de veiller à l'application de la loi qui prévoit l'interdiction du tabac dans les écoles, collèges et lycées et dans les endroits fréquentés par les jeunes.

6/Nos adolescents sont sous une assez importante pression publicitaire pour le tabac soit de manière directe (journaux, magazines, points de ventes de tabac, manifestation culturelle) soit de manière indirecte. Cette publicité indirecte se fait en particulier à travers des films ou feuilletons télévisuels montrant des acteurs et de plus en plus d'actrices fumer les cigarettes ou le narghilé. En effet l'image raffinée et/ou convivial du consommateur du narghilé par les acteurs ou actrices est entrain de prendre une place remarquable dans les productions filmographiques et télévisuelles en Tunisie, mais aussi dans tous les pays du Moyen Orient.

Il y a lieu aussi sur le fait que la publicité indirecte par l'intermédiaire de l'acquisition de logos de marque de cigarettes semble être de plus en plus répandue dans notre pays. De même et fait nouveau la promotion des produits tabac à travers leurs distributions gratuites semblent exister en Tunisie, pratique jadis inexistante voire interdite.

7/L'accessibilité à la cigarette ne semble ne poser aucun problème pour nos adolescents puisque la quasi-totalité peuvent s'en procurer, dont les deux tiers de manière indirecte. Ceci montre l'inefficacité de l'interdiction de fumer aux adolescents si celle ci n'est pas précédée ou accompagnée par des actions d'éducatives auprès des adultes en particulier les parents et les modèles les motivant à arrêter, à défaut à s'abstenir de fumer devant les adolescents.

8/ Les actions de lutte contre le tabac sous forme d'enseignement sur les méfaits du tabagisme en classe ou de discussions ou sous forme de messages dans le cadre de campagne de sensibilisation ont été suivis par plus des deux tiers des élèves. Ces actions ont amélioré la connaissance de la majorité des enquêtés sans toutefois avoir eu un impact sensible sur leur comportement d'après les

déclarations des enquêtés eux-mêmes. Ceci montre encore une fois les limites des actions de lutte contre le tabagisme auprès des adolescents en milieu scolaire ou à travers des campagnes de masse.

**9/La moitié des élèves fumeurs désirent arrêter de fumer, mais ne semblent pas avoir eu une aide organisée et efficace. Ceci souligne la nécessité de la mise en place d'un programme d'aide à l'arrêt du tabac ciblant les jeunes.**

---

## V- CONCLUSION

---

Notre étude a mis en évidence l'ampleur du tabagisme parmi nos jeunes et la nécessité d'infléchir cette tendance. Pour cela des interventions individuelles et collectives devraient être mise en place. Ces actions devraient consister en l'action de plusieurs domaines en concertation et l'intervention de plusieurs acteurs tels que les éducateurs et les enseignants ainsi que les professionnels de santé et les parents. Ainsi cette prévention devrait avoir lieu en milieu scolaire, associatif et dans le cadre familial à travers des actions d'éducation, d'information, de prise en charge des adolescents vulnérables ainsi que des actions réglementaires.

---

## VI- REFERENCES

---

1. Peto R, Lopez A, Boreham J. Mortality from smoking in developed countries 1950-2000. New York: Oxford University Press, 1994.
2. Davis RM, Smith R: Addressing the most important preventable cause of death. *BMJ* 1991;303:732-3.
3. US Department of Health and Human Services. Healthy People 2000: National Health Promotion and Disease Prevention Objectives. Washington, DC: Dept of Health and Human Services, Public Health Service, US Government Printing Office,1991.
4. Fellows JL, Trosclair A, Adams EK, Rivera CC. Annual smoking attributable mortality, years of potential life lost and economic costs: United States 1995-1999. *MMWR* 2002;51:300-3.
5. Murray CJ, Lopez AD. Alternative projections of mortality and disability by cause 1990-2020: global burden of disease study. *The Lancet* 1997;349:1498-504.
6. Warren CW, Jones NR, Eriksen MP, Asma S. Patterns of global tobacco use in young people and implications for future chronic disease burden in adults. *The Lancet* 2006;367:749-53.
7. Organisation Mondiale de la Santé. Rapport sur la santé dans le monde 2002 : réduire les risques et promouvoir une vie saine. Accessible sur [http://whqlibdoc.who.int/publications/2002/9242562076\\_fre.pdf](http://whqlibdoc.who.int/publications/2002/9242562076_fre.pdf)
8. Doll R, Peto R, Wheatley K, Gray R, Sutherland I. Mortality in relation to smoking: 40 years observations on male British doctors. *BMJ* 1994;309:901-11.
9. Phillips AN, Wannamethee SG, Walker M, Thomson A, Smith GD. Life expectancy in men who have never smoked and those who have smoked continuously : 15 year follow up of large cohort of middle aged British men. *BMJ* 1996;313:907-8.
10. WHO. Tobacco or Health: A Global Status Report. Geneva, World Health Organization 1997:495.
11. Fakhfakh R, Hsairi M, Achour N: Epidemiology and prevention of tobacco use in Tunisia : a review. *Prev Med* 2005;40:652-7.



12. Fakhfakh R, Hsairi M, Maalej M, Achour N, Nacef T. Tobacco use in Tunisia: behavior and awareness. *Bulletin of the World Health Organization* 2002;80:350-6.
13. Fakhfakh R, Ben Romdhane H, Hsairi M, Achour N, Nacef T. Mortalité attribuable au tabac en Tunisie 1997. *La Tunisie Médicale* 2001;79:408-12.
14. Orlando M, Tucker JS, Ellickson PL, Klein DJ. Developmental of cigarette smoking and their correlates from early adolescence to young adulthood. *J Consult Clin Psychol* 2004;72:400-10.
15. Marshall LM, Schooley M, Ryan H et al. Youth tobacco surveillance: United States, 2001–2002. *CDC Surveillance Summaries* 2006;55:1-56.
16. World Health Organisation. *The world health report. Life in the 21<sup>st</sup> century: a vision for all.* Geneva: World Health Organisation 1998.
17. Pierce JP, Fiore MC, Novotny TE, Hatziandreu EJ, Davis RM. Trends in cigarette smoking in the United-States: Educational differences are increasing. *JAMA* 1989;26:56-60.
18. Chassin L, Presson CC, Sherman SJ, Edwards DA. The natural history of cigarette smoking: predicting young-adult smoking outcomes from adolescent smoking patterns. *Health Psychol* 1990;9:701-16.
19. Lamkin L, Houston TP. Nicotine dependency and adolescents: Preventing and treating. *Prim Care* 1998;25:123-35.
20. Secretary of State for Health and Secretaries of State for Scotland, Wales and Northern Ireland. *Smoking kills. A White Paper on tobacco, 30 November 1999.* London: HM Stationery Office, 1999.
21. US Department of Health and Human Services. *Preventing tobacco use among young people. A report of the Surgeon General, 1994.* Atlanta, Georgia: Public Health Service, Centers for Disease Control and Prevention, Office on Smoking and Health, 1994.
22. Anthony JC, Warner LA, Kessler RC. Comparative epidemiology of dependence on tobacco, alcohol, controlled substances, and inhalants: basic findings from the National co-morbidity Survey. *Exp Clin* 1994;2:244-68.
23. Gervais A, O'Loughlin J, Meshefedjian G, Bancej C, Tremblay M. Milestone in the natural course of onset of cigarette use among adolescents. *CMAJ* 2006;175:255-61.
24. Henningfield JE, Cohen C, Slade JD. Is nicotine more addictive than cocaine? *Br J Addict* 1991;86:565-9.

25. US Department of Health and Human Services. The Health Consequences of Smoking: Nicotine Addiction. A Report of the Surgeon 1988. Accessible sur [http://profiles.nlm.nih.gov/NN/B/B/Z/G/\\_/nnbbzg.pdf](http://profiles.nlm.nih.gov/NN/B/B/Z/G/_/nnbbzg.pdf)
26. Kessler D, Witt A, Barnett P. The food and drug administration's regulation of tobacco products. *New Eng J Med* 1996;335:986-94.
27. Global Youth Tobacco Survey Group. Tunisia GYTS Fact Sheet [en ligne]. World Health Organisation, 2002. Disponible sur: [www.cdc.gov/Tobacco/global/gyts/FYTS\\_factsheets.htm](http://www.cdc.gov/Tobacco/global/gyts/FYTS_factsheets.htm)
28. Hamrouni M, Mokdad M. Le rapport de l'enquête nationale sur le tabagisme des jeunes scolarisés dans les écoles publiques. GYTS Mai 2007. Disponible sur : [http://www.who.int/tobacco/surveillance/country\\_reports\\_emro/en/index.html](http://www.who.int/tobacco/surveillance/country_reports_emro/en/index.html)
29. Fakhfakh R, Jellouli M, Klouz A, Ben Hamida M, Lakhali M, Belkahia C, Achour N. Smoking during pregnancy and postpartum among Tunisian women. *J Matern Fetal Neonatal Med.* 2011 Feb 17.
30. Fakhfakh R, Klouz A, Lakhali M, Belkahia C, Achour N. Validity of self-reported smoking among women hospital staff in Tunisia. *Tob Control.* 2011 Jan;20(1):86. Epub 2010 Sep 29. No abstract available.
31. El-Awa F, Warren CW, Jones NR. Changes in tobacco use among 13-15-year-olds between 1999 and 2007: findings from the Eastern Mediterranean Region. *East Mediterr Health J.* 2010 Mar;16(3):266-73.
32. Warren CW, Jones NR, Peruga A et al. Global Youth Tobacco Surveillance, 2000—2007. *MMWR surveillance summaries* 2008;57:1-21.
33. Global Youth Tobacco Survey (GYTS) – Country fact sheets. Disponible sur: <http://www.cdc.gov/tobacco/global/gyts/results.htm>
34. Eggert LL, Seyl CD, Nicholas LJ. Effects of a school-based prevention program for potential high school dropouts and drug abusers. *International journal of the addictions* 1990;25:773-801.
35. Chassin L, Presson CC, Sherman SJ, Edwards DA. The natural history of cigarette smoking: predicting young-adult smoking outcomes from adolescent smoking patterns. *Health Psychol* 1990;9:701-16.
36. Taoli E, Wydner EL. Effect of age at which smoking begins on frequency of smoking in adulthood. *NEJM* 1991;325:968-9.
37. US Department of Health and Human Services. Reducing the health consequences of smoking: 25 years of progress. Report of the surgeon general. DHHS Publication, 1989.

38. INSERM. Tabac, comprendre la dépendance pour agir. Expertise collective. Paris: INSERM, 2004.
39. Lando HA, Thai DT, Murray DM et al. Age of initiation, smoking patterns, and risk in a population of working adults. *Prev Med* 1999;29:590-8.
40. Khuder SA, Dayal HH, Mutgi AN. Age of smoking onset and its effect on smoking cessation. *Addict Behav* 1999;24:673-7.
41. Coombs RS, Seline L, Kozlowski LT. Age interacts with heaviness of smoking in predicting success in cessation of smoking. *Am J Epidemiol* 1992;135:240-6.
42. Breslau N, Peterson EL. Smoking cessation in young adults: age at initiation of cigarette smoking and other suspected influences. *Am J Public Health* 1996;86:214-20.
43. Conrad KM, Flay BR, Hill D. Why children start smoking cigarettes: predictors of onset. *Br J Addict* 1992;87:1711-24.
44. Wang MQ, Fitzhugh EC, Green BL. Smoking trends among African-American and white adolescents in the United States. *J Health Educ* 1995;26:61-2.
45. N'Dhatz-Sanogo M, Achi V, Angbo-Effi O, Koffi KM. Comportement tabagique des élèves en milieu scolaire à Bouaké. *Rev Pneumol Trop* 2005;3:17-21.
46. Lee LK, Paul CYC, Kam CW, Jagmohni K. Smoking among secondary school students in Negeri Sembilan, Malaysia. *Asia Pac J Public Health* 2005;17:130-6.
47. Yorulmaz F, Akürk Z, Dagdeviren N, Dalkilic A. Smoking among adolescents: relation to school success, socioeconomic status, nutrition, and self-esteem. *Swiss Med WKLY* 2002;132:449-54
48. GTSS Collaborative Group. A cross country comparison of exposure to secondhand smoke among youth. *Tob Control*. 2006 Jun;15 Suppl 2:ii4-19.

# B/ Global Health Personnel Student Survey (GHPSS)

---

## I- INTRODUCTION

---

L'enquête "*GHPSS : Global Health Personnel Student Survey*" vise à rassembler les informations relatives à la prévalence du tabagisme chez les étudiants inscrits en 3<sup>ème</sup> Année dans les facultés de médecine, de pharmacie et de chirurgie dentaire, aux instituts supérieurs des sciences d'infirmierie et aux écoles supérieures des sciences et techniques de la santé ; son but est d'évaluer les connaissances des jeunes en matière de tabagisme : publicité, médias, accès aux produits du tabac et les actions de lutte contre le tabagisme passif et les processus de cessation et de sevrage sont également évalués.

### **Les Objectifs de l'étude :**

Les objectifs de l'étude sont de :

- ✓ Déterminer la prévalence du tabagisme chez les étudiants inscrits en 3<sup>ème</sup> Année;
- ✓ Evaluer leurs connaissances, attitudes et pratiques vis-à-vis du tabagisme et de son impact ;
- ✓ Disposer d'informations pour orienter les programmes et les plaidoyers visant au contrôle du tabagisme chez les jeunes.

L'enquête GHPSS essaye de répondre aux questions suivantes :

- ✓ La consommation du tabac ;
- ✓ L'âge de la première cigarette ;
- ✓ La publicité pour les produits tabagiques ;
- ✓ L'identification des variables clés telles que les attitudes et les croyances intervenant sur le comportement en matière de tabagisme et pouvant être utilisées dans les programmes de prévention.

---

## II- MATERIELS ET METHODES

---

### L'échantillonnage et le type d'étude

L'enquête **GHPSS**, concerne tous les étudiants inscrits en 3ème Année aux facultés de médecine, de pharmacie, de chirurgie dentaire, aux instituts supérieurs des sciences d'infirmierie et aux écoles supérieures des sciences et techniques de la santé.

Elle a concerné **2591 étudiants et étudiantes** soit un taux de participation de **42,4% (4089)**.

### Population cible de l'enquête GHPSS

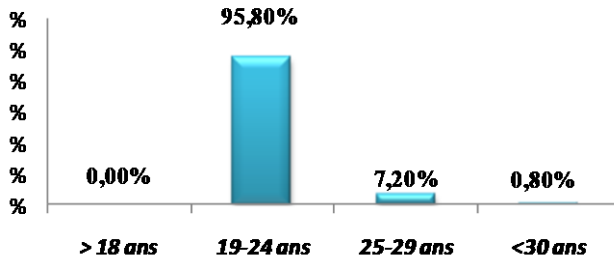
Spécialités	Population Totale	Population Enquêtée
Médecine	1115	553 : 358 étudiantes/193 étudiants
Pharmacie	263	201 : 115 étudiantes /66 étudiants
Chirurgie dentaire	225	132 : 81 étudiantes / 41 étudiants
Instituts supérieurs des sciences d'infirmierie	629	518 : 315 étudiantes /201 étudiants
Ecole supérieure des sciences de la santé	1123	1123 : 915 étudiantes /198 étudiants
Total	4089	2591

## III- RESULTATS

### 1) La Population cible dans les différents établissements universitaires concernés par l'enquête:

#### 1.1 A la Faculté de Médecine :

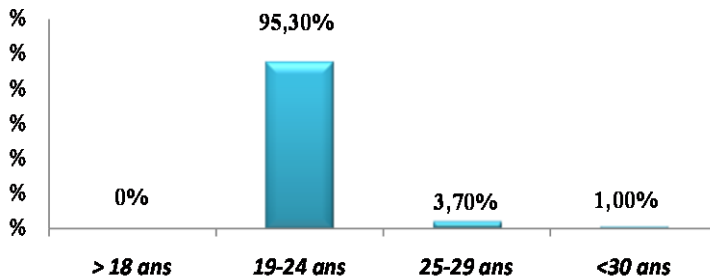
L'âge moyen des étudiants en faculté de médecine



- 95,8% des étudiants (553) qui ont participé à l'enquête sont âgés entre 19 et 24 ans dont 65,1% sont de sexe féminin à la Faculté de Médecine.

#### 1.2. A la Faculté de la Pharmacie :

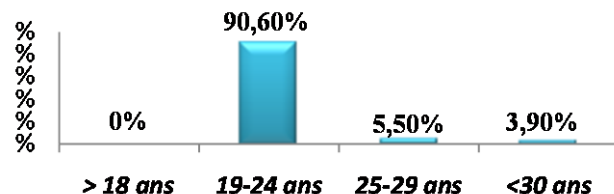
L'âge moyen des étudiants en Faculté de Pharmacie



- 95,3% des étudiants qui ont participé à l'enquête sont âgés entre 19 et 24 ans dont 57,3% sont de sexe féminin à la Faculté de Pharmacie.

#### 1.3. A la Faculté de Chirurgie Dentaire:

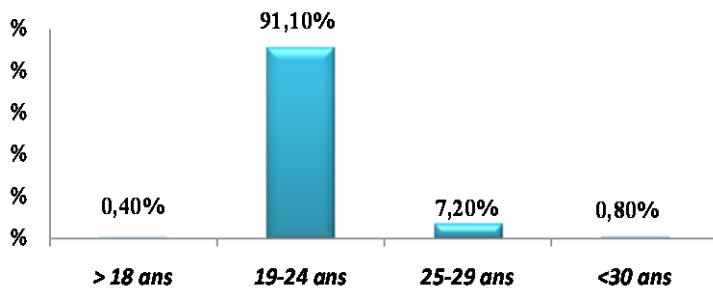
L'âge moyen des étudiants inscrit en Chirurgie Dentaire



- 90,6% des étudiants qui ont participé à l'enquête sont âgés entre 19 et 24 ans dont 66,4% sont de sexe féminin à la Faculté de Chirurgie Dentaire.

#### 1.4. A l'Institut Supérieur des Sciences d'Infirmierie:

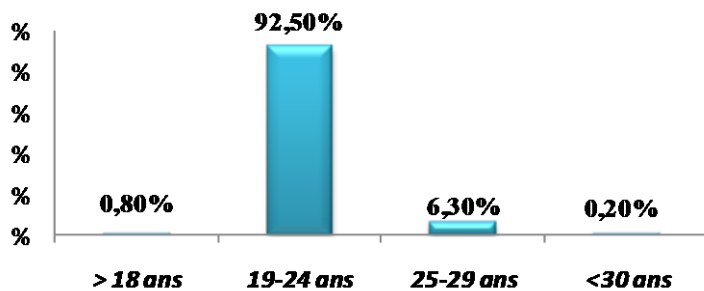
L'âge moyen des étudiants à l'Institut Supérieur des Sciences d'Infirmierie



- 91,1% des étudiants qui ont participé à l'enquête sont âgés entre 19 et 24 ans dont 61,1% sont de sexe féminin à l'Institut Supérieur des Sciences d'Infirmierie.

#### 1.5. A l'Ecole Supérieure des Sciences de la Santé:

L'âge moyen des étudiants à l'Ecole Supérieure des Sciences de la Santé



- 92,5% des étudiants qui ont participé à l'enquête sont âgés entre 19 et 24 ans dont 81,7% sont de sexe féminin à l'Ecole Supérieure des Sciences de la Santé.

## 2) La prévalence du tabagisme dans les différents établissements universitaires concernés par l'enquête:

### 2.1. A la Faculté de Médecine

	Sujets ayant fumés 1 ou 2 bouffées
Population estudiantine	42,4% (39,4%-45,4%)
Etudiants	62,5% (57,3%-67,5%)
Etudiantes	31,8% (28,2%-35,5%)

- 4 étudiants sur 10 soit 42,4% déclarent avoir fumé 1 ou 2 bouffées de cigarettes (62,5% des étudiants VS 31,8% des étudiantes) à la Faculté de Médecine.

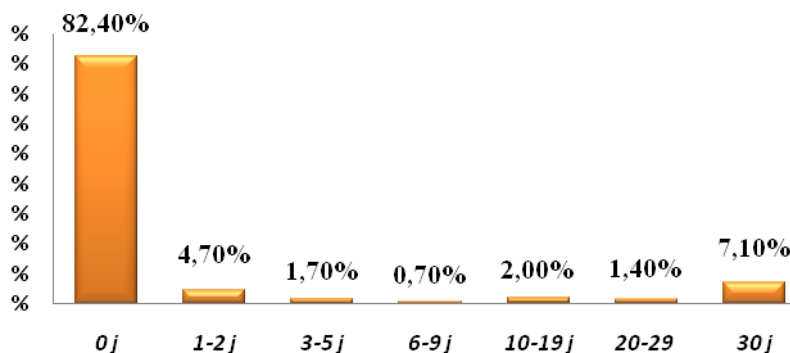


Age	Sexe		Total
	<i>Etudiantes</i>	<i>Etudiants</i>	
≥ 10 ans	2,5%	8,3%	4,5%
11-15 ans	7,8%	<u>20,3%</u>	12,3%
16-17 ans	<u>8,2%</u>	13,7%	10,1%
18-19 ans	6,8%	9,1%	7,5%
20-24 ans	5,7%	7,6%	6,3%

L'âge de la 1<sup>ère</sup> cigarette varie entre les étudiants et les étudiantes :

- A l'âge de 11-15 ans 12,3% (7,8% pour les étudiantes VS 20,3% pour les étudiants).
- A l'âge de 16-17 ans 10,1% (8,2% pour les étudiantes VS 13,7% pour les étudiants).
- 17,9 % des étudiants ont fumé au sein de l'établissement universitaire durant l'année dernière.

#### Nombre de jours durant lesquels les étudiants inscrits à la Faculté de Médecine ont fumé durant l'Année dernière:



- 7,1% des étudiants ont fumé durant tous les 30 jours précédents l'enquête
- 8,5% des étudiants fument plus que 20 j/mois durant les 30 jours précédents l'enquête

#### Prévalence de la consommation de la chicha chez les étudiants inscrits à la Faculté de Médecine :

- **12,5%** des étudiants (5,2% étudiantes VS 6,3% étudiants) ont fumé au sein de l'établissement universitaire.
- **33,6%** des étudiants (22,2% étudiantes VS 55% étudiants) déclarent qu'ils ont essayé la chicha même une seule fois
- **65,2%** des étudiants n'ont jamais goûté à la chicha
- **4%** des étudiants ont fumé la chicha avant l'âge de 10 ans (2,9% étudiantes VS 55,5% étudiants)

- **5,2%** des étudiants ont fumé la chicha entre l'âge de 11 à 15 ans (1,5% étudiantes VS 12,1% étudiants)
- **8,7%** des étudiants ont fumé la chicha entre l'âge de 16 à 17 ans (4,4% étudiantes VS 16,7% étudiants)
- **8,5%** des étudiants ont fumé la chicha entre l'âge de 18 à 19 ans (6,4% étudiantes VS 12,6% étudiants)
- **8,4%** des étudiants ont fumé la chicha entre l'âge de 20 à 24 ans (7,1% étudiantes VS 10,8% étudiants)
- **12,1%** des étudiants (4,9% étudiantes VS 26,5% étudiants) déclarent avoir fumé la chicha, un ou plusieurs jours durant les 30 derniers jours.

## 2.2. A la Faculté de Pharmacie :

### L'âge d'initiation à la cigarette :

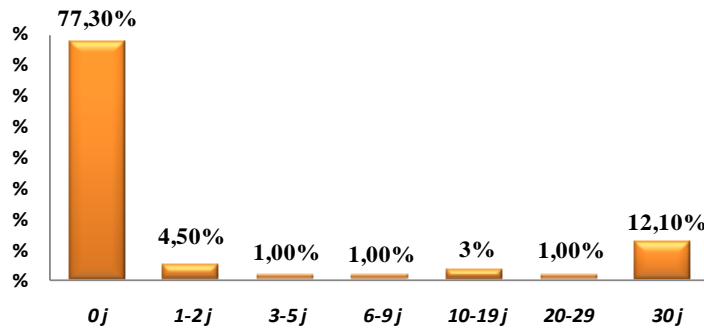
	Sujets ayant fumés 1 ou 2 bouffées
Population estudiantine	<b>51,7% (48,4%-55,1%)</b>
Etudiants	<b>80,9% (76%-85%)</b>
Etudiantes	<b>33,9% (29,9%-38,2%)</b>

- Presque la moitié des étudiants inscrits à la Faculté de Pharmacie (51,7%) déclarent avoir fumé 1 ou 2 bouffées de cigarette (80,9% des étudiants VS 33,9% des étudiantes).

Age	Sexe		Total
	<i>Etudiantes</i>	<i>Etudiants</i>	
≥ 10 ans	<b>0%</b>	<b>11,8%</b>	<b>4,5%</b>
11-15 ans	<b>9,6%</b>	<b><u>23,5%</u></b>	<b>15,6%</b>
16-17 ans	<b><u>5,3%</u></b>	<b>13,2%</b>	<b>8%</b>
18-19 ans	<b>7,0%</b>	<b>19,1%</b>	<b>11,6%</b>
20-24 ans	<b>8,8%</b>	<b>11,8%</b>	<b>9,5%</b>

- L'âge de la 1ère cigarette varie entre les étudiants et les étudiantes : l'initiation à la cigarette à 11-15 ans est de 15,6% (9,6% pour les étudiantes VS 23,5% pour les étudiants).

**Nombre de jours durant lesquels les étudiants inscrits à la Faculté de Pharmacie ont fumé pendant les 30 derniers jours précédents l'enquête**



- 12,1% des étudiants de la Faculté de Pharmacie ont fumé tous les jours et durant les 30 jours précédents l'enquête
- 13,10% ont fumé pendant les 20 jours durant les 30 jours précédents l'enquête
- 17,9 % des étudiants ont fumé au sein de l'établissement universitaire

**Prévalence de la consommation de la chicha chez les étudiants inscrits à la Faculté de Pharmacie :**

- 36,9% des étudiants déclarent qu'ils ont essayé la chicha même une seule fois
- 52% des étudiants déclarent ne pas avoir goûté la chicha
- 6% des étudiants ont fumé la chicha entre l'âge de 11 à 15 ans
- 11% des étudiants ont fumé la chicha entre l'âge de 16 à 17 ans
- 9% des étudiants ont fumé la chicha entre l'âge de 18 à 19 ans
- 11% des étudiants ont fumé la chicha entre l'âge de 20 à 24 ans
- 11,5% des étudiants (3,4% étudiantes VS 18,0% étudiants) déclarent avoir fumé la chicha, un ou plusieurs jours durant les 30 derniers jours.

**2.3. A la Faculté de Chirurgie Dentaire :**

	Sujets ayant fumés 1 ou 2 bouffées
Population estudiantine	58,3% (52,9%-63,6%)
Etudiants	90,2% (82,7%-94,7%)
Etudiantes	38,3% (31,8%-45,2%)

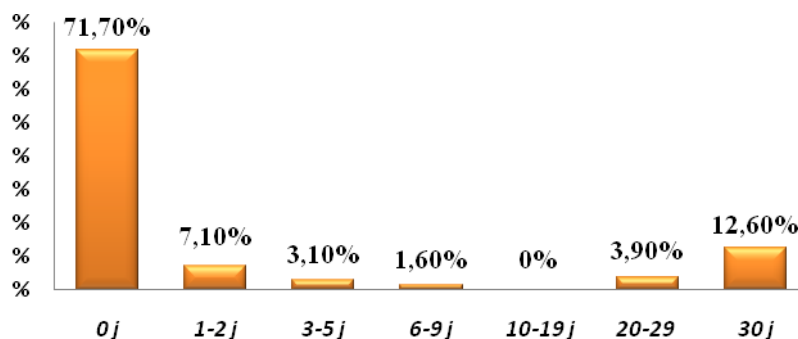
- Plus que la moitié des étudiants inscrit à la Faculté de Chirurgie Dentaire (58,3%) déclarent avoir fumé 1 ou 2 bouffées de cigarette (90,2% des étudiants VS 38,3% des étudiantes).

## L'âge d'initiation à la cigarette :

Age	Sexe		Total
	<i>Etudiantes</i>	<i>Etudiants</i>	
≥ 10 ans	<b>6,3%</b>	<b>14,6%</b>	<b>8,5%</b>
11-15 ans	<b>5,1%</b>	<b><u>31,7%</u></b>	<b>15,5%</b>
16-17 ans	<b><u>10,1%</u></b>	<b>14,6%</b>	<b>11,6%</b>
18-19 ans	<b>5,1%</b>	<b>14,6%</b>	<b>8,5%</b>
20-24 ans	<b>10,1%</b>	<b>14,6%</b>	<b>12,4%</b>

- Les étudiants et les étudiantes ont commencé leur première expérience avec la cigarette avant l'âge de 10 ans 8,5% (6,3% étudiantes VS 14,6% étudiants).
- Plus que 30% des étudiants inscrits à la Faculté de Chirurgie Dentaire se sont initiés à la cigarette avant l'âge de 15 ans (31,7% étudiants VS 5,1% étudiantes).
- 21,1 % des étudiants ont fumé au sein de l'établissement universitaire

## Nombre de jours durant lesquels les étudiants inscrits à la Faculté de Chirurgie Dentaire ont fumé pendant les 30 derniers jours précédents l'enquête :



- 12,6% des étudiants ont fumé tous les jours pendant les 30 derniers jours précédents l'enquête
- A peu près 17% des étudiants ont fumé tous les jours pendant les 20 jours précédents l'enquête.

## Prévalence de la consommation de la chicha chez les étudiants inscrits à la Faculté de Chirurgie Dentaire:

- **40,9%** des étudiants déclarent qu'ils ont essayé la chicha même une seule fois
- **58,10%** des étudiants n'ont jamais fumé la chicha
- **4,7%** des étudiants ont fumé la chicha avant l'âge de 10 ans
- **4,7%** des étudiants ont fumé la chicha entre l'âge de 11 à 15 ans

- **10,1%** des étudiants ont fumé la chicha entre l'âge de 16 à 17 ans
- **13,2%** des étudiants ont fumé la chicha entre l'âge de 18 à 19 ans
- **8,5%** des étudiants ont fumé la chicha entre l'âge de 20 à 24 ans
- **10,1%** des étudiants (5,1% étudiantes VS 19% étudiants) déclarent avoir fumé la chicha, un ou plusieurs jours durant les 30 derniers jours.

#### 2.4. A l'Institut Supérieur des Sciences d'Infirmierie:

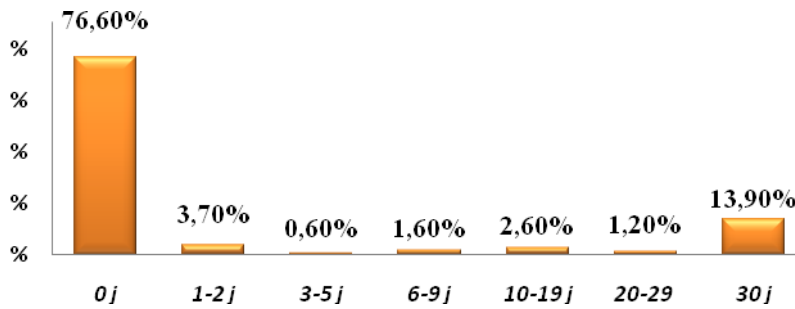
	Sujets ayant fumés 1 ou 2 bouffées
Population estudiantine	<b>47,4% (45,6%-49,1%)</b>
Etudiants	<b>80% (77,6%-82,1%)</b>
Etudiantes	<b>26,3% (24,4%-28,3%)</b>

- A peu près la moitié des étudiants inscrits à l'Institut Supérieur des Sciences d'Infirmierie 47,4% déclarent avoir fumé 1 ou 2 bouffées de cigarette (80% des étudiants VS 26,3% des étudiantes).

Age	Sexe		Total
	<i>Etudiantes</i>	<i>Etudiants</i>	
≥ 10 ans	<b>4,1%</b>	<b>14,9%</b>	<b>8,3%</b>
11-15 ans	<b>5,8%</b>	<b><u>18,9%</u></b>	<b>10,8%</b>
16-17 ans	<b><u>4,5%</u></b>	<b>19,9%</b>	<b>10,4%</b>
18-19 ans	<b>4,5%</b>	<b>13%</b>	<b>8,2%</b>
20-24 ans	<b>5,2%</b>	<b>9,9%</b>	<b>7%</b>

- 8,3% des étudiants inscrits à l'Institut Supérieur des Sciences d'Infirmierie ont goûté à la cigarette avant l'âge de 10 ans (14,9% pour les étudiants VS 4,1% pour les étudiantes)
- 10,8% à l'âge de 11-15 ans
- 18,9% des étudiants se sont initiés ave la cigarette avant l'âge de 15 ans.
- 17,9 % des étudiants ont fumé au sein de l'établissement universitaire durant l'Année dernière.

**Nombre de jours durant lesquels les étudiants inscrits à l'Institut Supérieur des Sciences d'Infirmierie ont fumé pendant les 30 derniers jours précédents l'enquête :**



- 13,9% des étudiants inscrit à l'Institut Supérieure des Sciences d'Infirmierie fumaient pendant les 30 jours tous les jours
- A peu près 15% des étudiants fument pendant les 20 jours tous les jours durant les 30 jours précédents l'enquête.

**Prévalence de la consommation de la chicha chez les étudiants inscrits à l'Institut Supérieure des Sciences d'Infirmierie:**

- 35,7% des étudiants déclarent qu'ils ont essayé la chicha même une seule fois
- 55,4% des étudiants n'ont jamais goûté à la chicha (73,1% filles VS 28,4% garçons)
- 2,9% des étudiants ont fumé la chicha avant l'âge de 10 ans
- 4,6% des étudiants ont fumé la chicha entre l'âge de 11 à 15 ans
- 9,6% des étudiants ont fumé la chicha entre l'âge de 16 à 17 ans
- 9,3% des étudiants ont fumé la chicha entre l'âge de 18 à 19 ans
- 10,1% des étudiants ont fumé la chicha entre l'âge de 20 à 24 ans
- 16,2% des étudiants (3,9% étudiantes VS 37% étudiants) déclarent avoir fumé la chicha, un ou plusieurs jours durant les 30 derniers jours.

**2.5. A l'Ecole Supérieure des Sciences de la Santé:**

	Sujets ayant fumés 1 ou 2 bouffées
Population estudiantine	37,2% (20,1%-58,1%)
Etudiants	78% (61,9%-88,5%)
Etudiantes	28,3% (12,4%-52,3%)

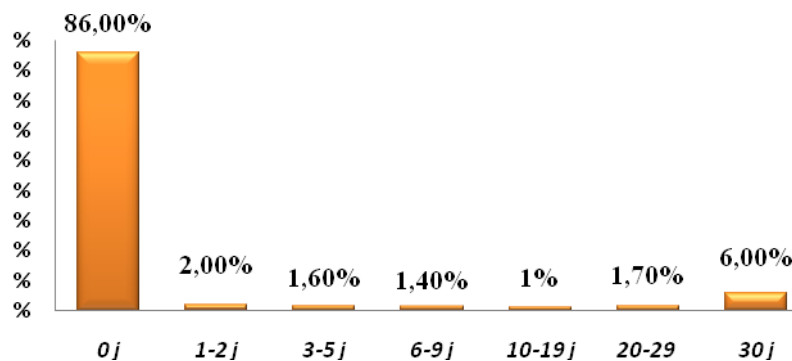
- 37,2% des étudiants inscrits à l'Ecole Supérieure des Sciences de la Santé déclarent avoir fumé 1 ou 2 bouffées de cigarette (78% des étudiants VS 28,3% des étudiantes).

## L'âge d'initiation à la cigarette :

Age	Sexe		Total
	<i>Etudiantes</i>	<i>Etudiants</i>	
≥ 10 ans	2,6%	5,8%	3,2%
11-15 ans	7%	<u>21,6%</u>	9,5%
16-17 ans	<u>4,8%</u>	15,2%	6,7%
18-19 ans	5,1%	12,7%	7,6%
20-24 ans	5,6%	10,9%	6,5%

- 3,2% des étudiants fumaient avant 10 ans
- 9,5% se sont initiés avec la cigarette entre 11 et 15 ans (7% étudiantes VS 21,6% étudiants)
- 10,5% des étudiants inscrits à l'Ecole Supérieure des Sciences de la Santé ont fumé au sein de l'établissement universitaire

## Nombre de jours durant lesquels les étudiants inscrits à l'Ecole Supérieure des Sciences de la Santé ont fumé pendant les 30 derniers jours précédant l'enquête :



- 6% des étudiants inscrits à l'Ecole Supérieure des Sciences de la Santé avaient fumé tous les 30 jours précédents l'enquête
- 7,7% avaient fumé tous les jours pendant les 20 derniers jours précédents l'enquête.

## Prévalence de la consommation de la chicha chez les étudiants inscrits à l'Ecole Supérieure des Sciences de la Santé:

- 24,6% des étudiants déclarent qu'ils ont essayé la chicha même une seule fois
- 74,4% des étudiants déclarent ne pas avoir goûté la chicha
- 2,3% des étudiants ont fumé la chicha avant l'âge de 10 ans
- 4,9% des étudiants ont fumé la chicha entre l'âge de 11 à 15 ans
- 4,2% des étudiants ont fumé la chicha entre l'âge de 16 à 17 ans
- 7% des étudiants ont fumé la chicha entre l'âge de 18 à 19 ans

- **6,9%** des étudiants ont fumé la chicha entre l'âge de 20 à 24 ans
- **7,6%** des étudiants (2,3% étudiantes VS 31,5% étudiants) déclarent avoir fumé la chicha, un ou plusieurs jours durant les 30 derniers jours.

### 3) **Le tabagisme passif dans les différents établissements universitaires concernés par l'enquête:**

#### *3.1. A la Faculté de Médecine*

- Plus qu'un étudiant sur 3 soit **32,7%** des étudiants (26,7% étudiantes VS 53,5% étudiants) déclarent être exposés à la fumée de la cigarette à la maison durant les 7 derniers jours qui ont précédé l'enquête et **51,7%** en dehors de chez eux (43,8% étudiantes VS 66,2%).
- **29,7%** des étudiants déclarent qu'il existe un règlement interdisant l'usage du tabac dans leurs établissements universitaires et dans les consultations cliniques.
- **53,7%** déclarent que le règlement antitabac n'est pas respecté dans l'établissement universitaire et **35,7%** qu'il est respecté dans les consultations cliniques.

#### *3.2. A la Faculté de Pharmacie :*

- Plus qu'un étudiant sur 3 soit **42,2%** des étudiants (27,9 étudiantes VS 64,6% étudiants) déclarent être exposés à la fumée de la cigarette à la maison durant les 7 derniers jours qui ont précédé l'enquête et **67,3%** en dehors de chez eux (56,5% étudiantes VS 84,6%).
- **34,2%** des étudiants déclarent qu'il existe un règlement interdisant la cigarette dans leurs établissements universitaires et dans les consultations cliniques.
- **53,0%** déclarent que le règlement antitabac n'est pas respecté dans l'établissement universitaire et **40,8%** qu'il est respecté dans les consultations cliniques.

#### *3.3. A la Faculté de Chirurgie Dentaire :*

- Plus qu'un étudiant sur 3 soit **35,1%** des étudiants (23,2 étudiantes VS 59% étudiants) déclarent être exposés à la fumée de cigarette à la maison durant les 30 derniers jours qui ont précédé l'enquête et **52,7%** en dehors de chez eux (43,2% étudiantes VS 75%).
- **30,4%** des étudiants déclarent qu'il existe un règlement interdisant la cigarette dans leurs établissements universitaires et dans les consultations cliniques.
- **50,8%** déclarent que le règlement antitabac n'est pas respecté dans l'établissement universitaire et **54,5%** qu'il est respecté que dans les consultations cliniques.

#### *3.4. A l'Institut Supérieur des Sciences d'Infirmierie :*

- Près de 6 étudiants sur 10 soit **59,3%** des étudiants (45,4% étudiantes VS 55,2% étudiants) déclarent être exposés à la fumée de la cigarette à la maison durant les 30 derniers jours qui ont précédé l'enquête et **68,5%** en dehors de chez eux (53,5% étudiantes VS 77,1%).
- **34,7%** des étudiants déclarent qu'il existe un règlement interdisant la cigarette dans leurs établissements universitaires et dans les consultations cliniques.
- **49,2%** déclarent que le règlement antitabac n'est pas respecté dans l'établissement universitaire et **20,8%** qu'il est respecté dans les consultations cliniques.



### **3.5. A l'Ecole Supérieure des Sciences de la Santé:**

- 40,7% des étudiants (37,4 étudiantes VS 56,9% étudiants) déclarent être exposés à la fumée de la cigarette à la maison durant les 7 derniers jours qui ont précédé l'enquête et **55,7%** en dehors de chez eux (51,9% étudiantes VS 74,4%).
- **29,5%** des étudiants déclarent qu'il existe un règlement interdisant la cigarette dans leurs établissements universitaires et dans les consultations cliniques.
- **52,2%** déclarent que le règlement antitabac n'est pas respecté dans l'établissement universitaire et **20,9%** qu'il est respecté dans les consultations cliniques.

## **4) Les attitudes et les connaissances dans les différents établissements universitaires concernés par l'enquête:**

### **4.1. A la Faculté de Médecine :**

- **16,7%** des étudiants ne sont pas contre la vente des cigarettes et les autres produits tabagiques aux mineurs (>18 ans).
- malgré que à peu près de la moitié (**42,4%**) des étudiants ont expérimenté la cigarette : 86,2% des étudiants sont pour l'interdiction de la consommation de la cigarette et les autres produits tabagiques dans les lieux publics, **88,3%** dans les restaurants, **69,3%** dans les lieux de loisirs, **70,7%** dans les cafés et **93,5%** dans les enceintes fermées.
- **92,5%** des étudiants sont pour la formation du personnel de santé en matière de sevrage tabagique.

### **4.2. A la Faculté de Pharmacie :**

- **83,2%** des étudiants sont contre la vente des cigarettes et les autres produits tabagiques aux mineurs (>18 ans).
- Bien que la moitié des étudiants (**58,3%**) ont expérimenté la cigarette : 86,2% des étudiants sont pour l'interdiction de la consommation de la cigarette et les autres produits tabagiques: **81,9%** dans les lieux publics, **88,4%** dans les restaurants, **54,4%** dans les lieux de loisirs, **59,2%** dans les cafés et **94,4%** dans les enceintes fermées.
- **92,3%** des étudiants sont pour la formation du personnel de santé en matière de lutte antitabac.

### **4.3. A la Faculté de Chirurgie dentaire :**

- Un étudiant sur 4 (**24,2%**) ne sont pas contre la vente des cigarettes et les autres produits tabagiques aux mineurs (>18 ans).
- Bien que la moitié des étudiants (**58,3%**) ont expérimenté la cigarette : **81,9%** sont pour l'interdiction de la consommation de la cigarette et les autres produits tabagiques: **77%** dans les restaurants, **61,1%** dans les lieux de loisirs, **65,6%** dans les cafés et **87,9%** dans les enceintes fermées.
- **84,1%** des étudiants sont pour la formation du personnel de santé en matière de lutte antitabac.

### **4.4. A l'Institut supérieur des sciences d'infirmierie:**

- 1 sur 4 des étudiants (**16,3%**) ne sont pas contre la vente des cigarettes et les autres produits tabagiques aux mineurs (>18 ans).

- Bien que **47,4%** des étudiants ont expérimenté la cigarette : **93,3%** des étudiants sont pour l'interdiction de la consommation de la cigarette et les autres produits tabagiques dans les lieux publics, **73,3%** dans les restaurants, **64,7%** dans les lieux de loisirs, **54%** dans les cafés et **93,3%** dans les enceintes fermées.
- **95,2%** des étudiants sont pour la formation du personnel de santé en matière de sevrage tabagique.

#### **4.5. A l'Ecole Supérieure des Sciences de la Santé:**

- **15,5%** des étudiants sont contre la vente des cigarettes et les autres produits tabagiques aux mineurs (>18 ans).
- Bien que **37,2%** ont expérimenté la cigarette : **89,2%** des étudiants sont pour l'interdiction de la consommation de la cigarette et les autres produits tabagiques dans les lieux publics, **90,7%** dans les restaurants, **68,4%** dans les lieux de loisirs, **72,2%** dans les cafés et **94,4%** dans les enceintes fermées.
- **84,1%** des étudiants sont pour la formation du personnel de santé en matière de sevrage tabagique.
- **68,5%** des étudiants déclarent n'avoir reçu aucune formation en matière de sevrage tabagique (70,3% étudiantes VS 61% étudiants).

### **5) Le sevrage tabagique dans les différents établissements universitaires concernés par l'enquête:**

#### **5.1. A la Faculté de Médecine :**

- **58,9%** des étudiants fumeurs actuels (46,4% étudiantes VS 66,1% étudiants) désirent arrêter de fumer maintenant contre **56,5%** (51,9% étudiantes VS 59,6% étudiants) l'année dernière.
- **43,4%** des étudiants (44,7% étudiantes VS 43,5% étudiants) n'ont pas reçu d'aide pour arrêter de fumer.
- **34,8%** des étudiants fumeurs de chicha désirent arrêter maintenant (47,2% étudiantes VS 32,2% étudiants).
- **34 %** fumeurs actuels de chicha ont essayé d'arrêter de fumer la chicha (48,8% étudiantes VS 30,3% étudiants).

#### **5.2. A la Faculté de Pharmacie :**

- **66,7%** des étudiants fumeurs actuels (69,2% étudiantes VS 68,4% étudiants) désirent arrêter de fumer maintenant.
- **36,4%** des étudiants (33,3% étudiantes VS 40% étudiants) ont déjà essayé d'arrêter la cigarette.
- **44,7%** des étudiants (23,1% étudiantes VS 58,3% étudiants) n'ont pas reçu d'aide pour arrêter de fumer.
- **46,76%** des étudiants fumeurs de chicha désirent arrêter maintenant (100% étudiantes VS 46,2% étudiants).
- **26,7 %** fumeurs actuels de chicha ont essayé d'arrêter de fumer la chicha (0% étudiantes VS 30,8% étudiants).

### **5.3. A la Faculté de Chirurgie Dentaire:**

- **50%** des étudiants fumeurs actuels (57,1% étudiantes VS 46,7% étudiants) désirent arrêter de fumer maintenant.
- **50%** des étudiants (80% étudiantes VS 47,4% étudiants) ont déjà essayé d'arrêter la cigarette.
- **43,5%** des étudiants (66,7% étudiantes VS 33,3% étudiants) n'ont pas reçu d'aide pour arrêter de fumer.
- **28,6%** des étudiants fumeurs de chicha désirent arrêter maintenant (100% étudiantes VS 16,7% étudiants).
- **33,3 %** fumeurs actuels de chicha ont essayé d'arrêter de fumer la chicha (100% étudiantes VS 20% étudiants).

### **5.4. A l'Institut Supérieur des Sciences d'Infirmierie**

- **82,5%** des étudiants fumeurs actuels (80,4% étudiantes VS 82,8% étudiants) désirent arrêter de fumer maintenant.
- **74,6%** des étudiants (57,1% étudiantes VS 74,2% étudiants) ont déjà essayé d'arrêter la cigarette.
- **54,7%** des étudiants (60,9% étudiantes VS 53,5% étudiants) n'ont pas reçu d'aide pour arrêter de fumer.
- **66,7%** des étudiants fumeurs de chicha désirent arrêter maintenant (62,4% étudiantes VS 67,4% étudiants).
- **57,4 %** fumeurs actuels de chicha ont essayé d'arrêter de fumer la chicha (50% étudiantes VS 58,5% étudiants).

### **5.5. A l'Ecole Supérieure des Sciences de la Santé:**

- **63%** des étudiants fumeurs actuels (51,3% étudiantes VS 70,1% étudiants) désirent arrêter de fumer maintenant.
- **61,3%** des étudiants (57,1,3% étudiantes VS 64,5% étudiants) ont déjà essayé d'arrêter la cigarette.
- **54,6%** des étudiants (44,6% étudiantes VS 61,4% étudiants) n'ont pas reçu d'aide pour arrêter de fumer.
- **55,3%** des étudiants fumeurs de chicha désirent arrêter maintenant (42,4% étudiantes VS 46,2% étudiants).
- **33,3 %** fumeurs actuels de chicha ont essayé d'arrêter de fumer la chicha (0% étudiantes VS 58,9% étudiants).

## **6) Le curriculum et la formation dans les différents établissements universitaires concernés par l'enquête:**

### **6.1. A la Faculté de Médecine :**

- **33%** des étudiants déclarent n'avoir eu aucune formation sur les méfaits du tabac et de ses dérivés (39,2% étudiantes VS 27,8% étudiants).
- **49,1%** ont discuté (52,1% étudiantes VS 43,2% étudiants) qui ont discuté en classe des raisons qui poussent les jeunes à fumer.

- **63%** des étudiants (62% étudiantes VS 63,3% étudiants) déclarent qu'il est important de connaître les antécédents tabagiques chez les patients.
- **56,7%** des étudiants déclarent qu'ils n'ont pas reçu de formation spécifique pour le sevrage tabagique (51,2% étudiantes VS 66% étudiants), pour le déployer pour leurs futurs malades.
- **88,1%** des étudiants (87,8% étudiantes VS 88,6% étudiants) sont informés des substituts nicotiques.

#### **6.2. A la Faculté de Pharmacie :**

- **62,2%** des étudiants déclarent n'avoir eu aucune information sur les méfaits du tabac et de ses dérivés (60,8% étudiantes VS 52,6% étudiants) au cours de leur cursus universitaire.
- **37,8%** ont discuté (36,4% étudiantes VS 45,5% étudiants) des raisons qui poussent les jeunes à fumer.
- **42,3%** des étudiants (36,9% étudiantes VS 48,5% étudiants) déclarent qu'il est important de connaître les antécédents tabagiques chez les patients.
- **67,4%** des étudiants déclarent qu'ils n'ont pas reçu de formation spécifique pour le sevrage tabagique (65,8% étudiantes VS 76,3% étudiants), pour le déployer pour leurs futurs malades.
- **86,8%** des étudiants (87,7% étudiantes VS 86,8% étudiants) sont informés des substituts nicotiques.

#### **6.3. A la Faculté de Chirurgie Dentaire :**

- **58,1%** des étudiants déclarent n'avoir eu aucune formation sur les méfaits du tabac et de ses dérivés (60,8% étudiantes VS 52,6% étudiants) au cours de leur cursus universitaire.
- **41,9%** ont discuté (39,2% étudiantes VS 47,4% étudiants) des raisons qui poussent les jeunes à fumer.
- **49,2%** des étudiants (48% étudiantes VS 52,6% étudiants) déclarent qu'il est important de connaître les antécédents tabagiques chez les patients.
- **69,7%** des étudiants déclarent qu'ils n'ont pas reçu de formation spécifique pour le sevrage tabagique (65,8% étudiantes VS 76,3% étudiants), pour le déployer pour leurs futurs malades.
- **78,9%** des étudiants (75% étudiantes VS 87,2% étudiants) sont informés des substituts nicotiques.

#### **6.4. A l'Institut Supérieur des Sciences d'Infirmierie:**

- **66,7%** des étudiants déclarent n'avoir eu aucune formation sur les méfaits du tabac et de ses dérivés (64,9% étudiantes VS 63,9% étudiants).
- **51,1%** ont discuté (53,9% étudiantes VS 52,1% étudiants) des raisons qui poussent les jeunes à fumer.
- **51%** des étudiants (51% étudiantes VS 51,2% étudiants) déclarent qu'il est important de connaître les antécédents tabagiques chez les patients.
- **66,7%** des étudiants déclarent qu'ils n'ont pas reçu de formation spécifique pour le sevrage tabagique (64,9% étudiantes VS 69,9% étudiants), pour le déployer pour leurs futurs malades.
- **77,8%** des étudiants (77,7% étudiantes VS 78,3% étudiants) sont informés des substituts nicotiques.

### 6.5. A l'École Supérieure des Sciences de la Santé:

- **47,9%** ont discuté (47,1% étudiantes VS 50,3% étudiants) des raisons qui poussent les jeunes à fumer.
- **45,4%** des étudiants (43,7% étudiantes VS 52,4% étudiants) déclarent qu'il est important de connaître les antécédents tabagiques chez les patients.
- **68,5%** des étudiants déclarent qu'ils n'ont pas reçu de formation spécifique pour le sevrage tabagique (70,3% étudiantes VS 61% étudiants), pour le déployer pour leurs futurs malades.
- **77,1%** des étudiants (76,7% étudiantes VS 78,9% étudiants) sont informés des substituts nicotiques.

## 7) L'impact de la campagne nationale de lutte anti-tabagique dans les différents établissements universitaires concernés par l'enquête:

### 7.1. A la Faculté de Médecine :

- **81,2%** des étudiants ont déclaré avoir entendu parler de la campagne nationale de la lutte antitabac de l'Année 2009 (80% étudiantes VS 83,8% étudiants) et 81,5% de son slogan « *éteint le avant de t'éteindre* ».
- **38,4%** des étudiants déclarent que la campagne nationale de lutte antitabac 2009 a contribué à améliorer leurs connaissances en matière de lutte antitabac.
- **4,8%** d'entre eux ont ressenti un changement dans leur comportement envers le tabac.
- **43,2%** n'ont pas eu de changement dans leurs attitudes et 7,4% ils n'ont pas entendu parler de cette campagne.

Pourcentage des personnes qui ont cessé de fumer durant l'Année 2009 à la Faculté de Médecine:

- **14,2%** des étudiants déclarent avoir connu plus qu'une personne dans leur entourage qui a arrêté de fumer
- **28,7%** des étudiants déclarent avoir connu une seule personne dans leur entourage qui a arrêté de fumer

### 7.2. A la Faculté de Pharmacie :

- **89,9%** des étudiants ont déclaré avoir entendu parler de la campagne nationale de la lutte antitabac de l'Année 2009 (91,2% étudiantes VS 88,1% étudiants) et 92,0% de son slogan « *éteint le avant de t'éteindre* ».
- **49,2%** des étudiants déclarent que la campagne nationale de lutte antitabac 2009 a contribué à améliorer leurs connaissances en matière de lutte antitabac.
- **7,5%** d'entre eux ont ressenti un changement dans leur comportement envers le tabac.
- **37,4%** n'ont pas eu de changement dans leurs attitudes et 5,9% ils n'ont pas entendu parler de cette campagne.

Pourcentage des personnes qui ont cessé de fumer durant l'Année 2009 à la Faculté de Pharmacie:

- **17%** des étudiants déclarent avoir connu plus qu'une personne dans leur entourage qui a arrêté de fumer
- **26,1%** des étudiants déclarent avoir connu une seule personne dans leur entourage qui a arrêté de fumer

### 7.3. A la Faculté de Chirurgie Dentaire:

- **83,3%** des étudiants ont déclaré avoir entendu parler de la campagne nationale de la lutte antitabac de l'Année 2009 (82,5% étudiantes VS 85,7% étudiants) et **83,9%** de son slogan « *éteint le avant de t'éteindre* ».
- **51,2%** des étudiants déclarent que la campagne nationale de lutte antitabac 2009 a contribué à améliorer leurs connaissances en matière de lutte antitabac.
- **6,3%** d'entre eux ont ressenti un changement dans leur comportement envers le tabac.
- **29,1%** n'ont pas eu de changement dans leurs attitudes et **13,4%** ils n'ont pas entendu parler de cette campagne.

Pourcentage des personnes qui ont cessé de fumer durant l'Année 2009 à la Faculté de chirurgie dentaire:

- **13,3%** des étudiants déclarent avoir connu plus qu'une personne dans leur entourage qui a arrêté de fumer
- **2,5%** des étudiants déclarent avoir connu une seule personne dans leur entourage qui a arrêté de fumer

### 7.4. A l'Institut Supérieur des Sciences d'Infirmierie:

- **88,6%** des étudiants ont déclaré avoir entendu parler de la campagne nationale de la lutte antitabac de l'Année 2009 (89% étudiantes VS 87,8% étudiants) et **88%** de son slogan « *éteint le avant de t'éteindre* ».
- **52,4%** des étudiants déclarent que la campagne nationale de lutte antitabac 2009 a contribué à améliorer leurs connaissances en matière de lutte antitabac.
- **6,1%** d'entre eux ont ressenti un changement dans leur comportement envers le tabac.
- **34%** n'ont pas eu de changement dans leurs attitudes et **7,4%** ils n'ont pas entendu parler de cette campagne.

Pourcentage des personnes qui ont cessé de fumer durant l'Année 2009 à l'Institut Supérieur des Sciences d'Infirmierie:

- **21,3%** des étudiants déclarent avoir connu plus qu'une personne dans leur entourage qui a arrêté de fumer
- **28,6%** des étudiants déclarent avoir connu une seule personne dans leur entourage qui a arrêté de fumer

### 7.5. A l'Ecole Supérieure des Sciences de la Santé:

- **87%** des étudiants ont déclaré avoir entendu parler de la campagne nationale de la lutte antitabac de l'Année 2009 (87% étudiantes VS 86,5% étudiants) et **89%** de son slogan « *éteint le avant de t'éteindre* ».
- **57,2%** des étudiants déclarent que la campagne nationale de lutte antitabac 2009 a contribué à améliorer leurs connaissances en matière de lutte antitabac.
- **4,5%** d'entre eux ont ressenti un changement dans leur comportement envers le tabac.
- **26,9%** n'ont pas eu de changement dans leurs attitudes et **9,4%** ils n'ont pas entendu parler de cette campagne.

Pourcentage des personnes qui ont cessé de fumer durant l'Année 2009 à l'Ecole Supérieure des Sciences de la Santé:

- **16,8%** des étudiants déclarent avoir connu plus qu'une personne dans leur entourage qui a arrêté de fumer
- **26,1%** des étudiants déclarent avoir connu une seule personne dans leur entourage qui a arrêté de fumer

---

## IV- DISCUSSION

---

Notre discussion portera,

1/ D'une part sur la prévalence du tabagisme chez les étudiants en médecine, chirurgie dentaire, sciences d'infirmierie et sciences et techniques de la santé.

2/ d'autre part sur la prise de conscience de leur rôle dans la lutte contre ce fléau, la connaissance de la réglementation de l'usage du tabac et son application au sein des établissements de formation universitaire et sanitaire, aussi que leur aptitude en sevrage et la perception du rôle du personnel de santé dans l'éducation des parents.

Cette enquête a concernée 2591 étudiants et étudiantes inscrit en 3ème Année dans les facultés de médecine, de pharmacie et de chirurgie dentaire, aux instituts supérieurs des sciences d'infirmierie et aux écoles supérieures des sciences et techniques de la santé soit un taux de participation de 42,4% (total des étudiants inscrits en 3ème Année 4089).

1/ près de la moitié des étudiants enquêtés ont expérimenté au moins une fois la cigarette. Cette expérimentation est plus observée chez les étudiants que chez les étudiantes

2/ l'âge d'initiation à la 1<sup>ère</sup> cigarette diffère selon le sexe et se situe entre 11-15 ans chez les étudiants et entre 19-24 ans chez les étudiantes. Cet écart s'explique par le changement du mode de vie pour les étudiantes (hébergement dans des foyers autres que la maison, l'effet du groupe, phénomène d'attractivité et de mode,...).

A peu près 10% des étudiants déclarent avoir fumé la chicha durant les 30 derniers jours qui précèdent l'enquête.

3/ Presque la moitié des étudiants toute discipline confondue signalent avoir été exposés à la fumée de cigarette chez eux ou en dehors de chez eux, surtout dans les établissements universitaires. Ceci s'explique par le non respect de la loi d'interdiction de fumer dans les établissements universitaires et par l'absence de sanction dans ces lieux, d'où la nécessité de multiplier les actions d'information et de sensibilisation concernant l'application de cette loi. Néanmoins, presque la moitié des étudiants ont expérimenté la cigarette à un âge précoce, déclarent qu'ils sont contre la vente de cigarettes et autres produits tabagiques aux mineurs.

4/ A peu près des 2/3 des étudiants désirent arrêter de fumer et 50% d'entre eux n'ont reçu aucune aide efficace pour cela ; bien qu'il existe quelque consultations de sevrage tabagique dans les centres de santé universitaire.

Aucun module de formation n'enseigne la prise en charge du tabagisme aussi bien sur le plan épidémiologique que clinique dans ces établissements universitaires, toutefois plus de 90% des étudiants enquêtés sont pour une formation approfondie en matière de lutte anti-tabagique, d'où la nécessité de plus de recherche pour identifier et évaluer le cursus universitaire afin d'introduire un module spécifique sur la question et un programme de formation devrait être initié dans l'ensemble des établissements de santé comme dans le cas de certains pays.

Pour cela une attention particulière devrait être apportée à cette catégorie et lui assurer en plus de la formation, de l'information, de la prise en charge du sevrage, un environnement favorable à la restriction du tabagisme par le développement de structures pour les pratiques sportives accessibles à tous et l'encouragement de l'activité culturelle et de loisir.

En Tunisie, malgré les progrès enregistrés en matière de lutte anti-tabagique, ratification de la convention cadre mise en application de la loi antitabac dans plusieurs domaines (taxation, interdiction de la publicité, restriction dans certains lieux publics particulièrement les aéroports les établissements scolaires et universitaires), et même si elle existe, la réglementation doit être plus précise en définissant non seulement les sanctions en cas d'infraction mais aussi les outils de son contrôle afin de réduire l'exposition au tabac dans les lieux publics.



---

## V- CONCLUSION

---

Bien que la **GHPSS** a touché une population spécifique et consciente de la répercussion de l'usage du tabac sur la santé, la prévalence chez la population estudiantine reste élevée, ce qui nous mène à réfléchir sur les actions déjà réalisées et prévoir d'autres approches et stratégie impliquant tous les intervenants en milieu estudiantin.

# C/ Global School Personnel Survey (GSPS)

---

## I- INTRODUCTION

---

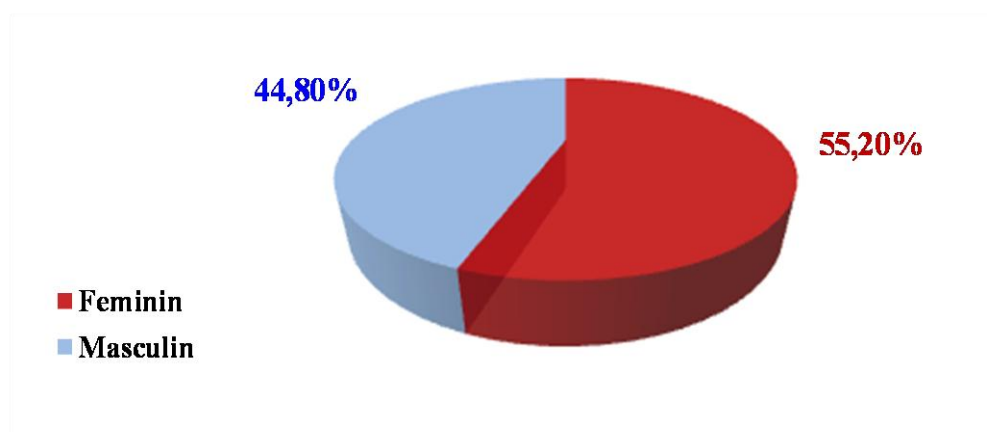
L'enquête sur le Tabagisme du personnel exerçant en milieu scolaire *GSPS (Global School Personnel Survey)* effectuée durant le mois de mai 2010, en Tunisie, a concerné les enseignants des classes enquêtées. Ces résultats ont montré la prévalence de la consommation de la cigarette et la consommation du narguilé, ainsi que des informations sur le comportement tabagique et les habitudes des enseignants dans les établissements scolaires vis-à-vis du tabagisme. Ces résultats ne concernent que les **71 enseignants** présents lors de l'enquête.

Le nombre des enseignants qui ont répondu à cette enquête était de 71 soit un taux de **100%**.

### La distribution selon l'âge :

Tranche d'âge non précisée	Nombre	Pourcentage
<19	4	1,5 %
20-29 ans	4	5,9 %
30-39 ans	39	57,4 %
40-49 ans	20	29,4 %
50-59 ans	4	5,9 %
Total	71	100 %

### La distribution selon le sexe :



---

## II- RESULTATS

---

### 1. La prévalence de la consommation tabagique :

- **36,8%** ont déjà fumé ou fument des cigarettes (**homme = 13,3%, femme = 56,8%**) et **16,2%** fument quotidiennement au moment de l'enquête (**homme = 0%, femme = 29,7%**).
- **5,9%** fument occasionnellement, **77,9%** sont non fumeurs.
- **29,7%** ont déjà essayé le narguilé et **4,7%** fument occasionnellement le narguilé, au moment de l'enquête (**homme= 0%, femme= 8,6%**).
- **19,5%** des enseignants déclarent avoir fumé la chicha dont **4,7%** fument occasionnellement et **0%** quotidiennement.

### 2. L'accès et disponibilité :

- **13,4%** déclarent qu'ils ont fumé dans l'établissement scolaire l'an dernier
- **5,9%** déclarent qu'il est interdit d'acheter les produits tabagiques dans les établissements scolaires où ils exercent.
- **48,5%** déclarent qu'il est possible de s'acheter des cigarettes à 100 m de l'établissement scolaire.
- **79%** déclarent qu'il est interdit aux élèves de fumer dans leurs établissements scolaires.

### 3. Les connaissances et les attitudes :

- **98,5%** considèrent que le tabagisme des enseignants influence le comportement des jeunes
- **82,4%** considèrent que les enseignants doivent être formés pour aider les élèves à lutter contre le tabagisme
- **100%** considèrent que la fumée des autres est nocive,
- **77,9%** considèrent que le prix du tabac doit être augmenté,
- **92,6%** considèrent que le tabagisme cause le cancer du poumon,
- **100%** considèrent que le tabagisme cause les maladies cardiovasculaires,
- **82,1%** considèrent que l'industrie tabagique encourage la consommation du tabac chez les jeunes.

### 4. La cessation :

- **100%** sont pour l'interdiction de fumer dans les endroits publics
- **20,6%** déclarent avoir eu une aide au sein de l'établissement pour cesser de fumer.
- **82,4%** sont pour une formation spécifique en matière de lutte antitabac pour qu'ils puissent enseigner les élèves sur les méfaits du tabac.

## **5. Le règlement interne relatif à l'interdiction de l'usage du tabac dans l'établissement scolaire:**

- **75%** déclarent qu'il existe un règlement interdisant l'usage du tabac dans l'établissement.
- **64,7%** des enseignants déclarent qu'il est interdit de fumer lors des activités parascolaires.
- **25%** déclarent qu'il est interdit aux personnels enseignants de fumer dans l'établissement scolaire.

## **6. L'application du règlement d'interdiction de l'usage du tabac dans l'établissement scolaire:**

- **25,8%** des enseignants déclarent qu'il n'y a pas de règlement interdisant l'usage du tabac dans les établissements scolaires.
- **31,8%** déclarent que ce règlement est complètement appliqué.
- **40,9%** déclarent qu'il est partiellement appliqué et **1,5%** qu'il n'est pas appliqué.

## **7. Le tabac et le curriculum :**

- **79,1%** des enseignants déclarent que les programmes scolaires contiennent des informations sur les méfaits du tabagisme sur la santé et sur la prévention du tabac.
- **48,5%** des enseignants ne disposent pas de moyens pédagogiques pour sensibiliser les élèves sur les méfaits du tabac.
- **92,6%** des enseignants n'ont pas bénéficié de formation en matière de lutte antitabac.
- **85,3%** des enseignants déclarent que la lutte antitabac n'est pas abordée lors des activités culturelles et sportives dans l'établissement.

## **8. La campagne nationale de lutte antitabac en 2009 :**

- **85,3%** des enseignants déclarent avoir entendu parler de la campagne nationale de lutte antitabac en 2009 et **83,8%** sont au courant de son slogan « éteint le, avant de t'éteindre ».
- L'impact de la campagne sur les attitudes envers le tabac a démontré que **57,6%** déclarent avoir eu plus d'information, **16,7%** déclarent avoir eu un changement dans leurs comportements, **16,7%** n'a eu aucun impact et **9,1%** n'étaient pas au courant de cette campagne.
- **63,3%** déclarent avoir connu plus qu'une personne qui a cessé de fumer en 2009.

---

### III- DISCUSSION

---

Cette enquête n'a concerné que **71 enseignants** donc les résultats déduits ne seront pas représentatifs ; toutefois on peut avancer quelques constatations :

1/3 des enseignants ont déjà fumé ou fument la cigarette (**13,3%** pour les hommes VS **56,8%** chez les femmes) et **16,2%** fument quotidiennement.

Presque la majorité des enseignants enquêtés (**98,5%**) affirme que le comportement tabagique des adultes influence le comportement des jeunes et **13,4%** d'entre eux ont déjà fumé dans l'établissement scolaire. Toutefois il serait utile d'envisager l'information et la formation dans les actions de sensibilisation du corps enseignant en tant que partie prenante de ces actions.

L'enquête a montré que presque la totalité des enseignants enquêtés sont conscients des méfaits de la cigarette et autres produits tabagiques sur la santé, mais ils continuent à fumer dans les établissements scolaires d'où la nécessité de veiller au contrôle et à l'application de la loi par la prise des mesures de sanction dans ces lieux.