

# كيف تُجمع عيّنات الدم بأمان بواسطة بضع (فصد) الوريد من المرضى المشتبه بإصابتهم بالحمى النزفية الفيروسيّة

2017

## الخطوة 1: قبل دخول غرفة المريض، جَمِّع جميع المعدات

### الخطوة 1أ: جَمِّع معدات جمع الدم

- أنابيب العيّنات المختبرية لجمع الدم (أنابيب زجاجية أو بلاستيكة معقّمة بسدادات مطاطية أو أنابيب استخراج الدم بالتفريغ أو أنابيب زجاجية بسدادات لولبية). وتفضّل أنابيب EDTA.
- رفاة من الشاش
- عصابة لاصقة
- صينية لتجميع أدوات جمع الدم
- أنظم جمع عيّنات الدم (نظام الإبر والمحاقن، نظام الاستخراج بالتفريغ مع مُمْسِك، نظام الفراشة المُجَنّحة (الاستخراج بالتفريغ) أو نظام الفراشة المُجَنّحة (المحاقن))
- حامل لوضع أنابيب الدم
- قلم بمداد ثابت للكتابة على العيّنات المختبرية
- محلول مطهر للجلد: كحول أيزوبروبيليّ بتركيز 70 %
- عاصبة (وحيدة الاستعمال)

### الخطوة 1ب: جَمِّع معدات الوقاية من العدوى

- من أجل نظافة اليدين استخدم ما يلي
  - مطهر كحولي لليدين أو
  - ماء جار نظيف وصابون ومنشفة (ورقية) وحيدة الاستعمال
- معدات الحماية الشخصية
  - عدّة أزواج من القفازات الوحيدة الاستعمال (غير معقمة، ذات وجهين، وحيدة الطبقة)
  - زوج لجمع الدم
  - أزواج إضافية كبديل إذا أصابها تلف أو تلوث
- حذاء: حذاء مطاطي ذو رقبة طويلة (البس جوارب من أجل خلعها بسهولة) أو حذاء بنعل مقاوم للثقب مع غطاء الحذاء مربوط بإحكام حوله يُستخدم لمرة واحدة من أجل منع التلامس المباشر مع الأرض وتسريبات السوائل البيئية الملوثة
- ما يحمي الوجه: قناع للوجه + [درع للوجه أو نظارات واقية]
- إدارة النفايات
  - وعاء للأدوات الحادة مانع للتسريب ومقاوم للثقب
  - كيسان للنفايات الملوثة مانعان للتسريب
    - كيس للمواد الوحيدة الاستعمال (إتلافها)
    - كيس للمواد التي يُعاد استعمالها (لتطهيرها)

## الخطوة 1: قبل دخول غرفة المريض، جَمِّع جميع المعدات

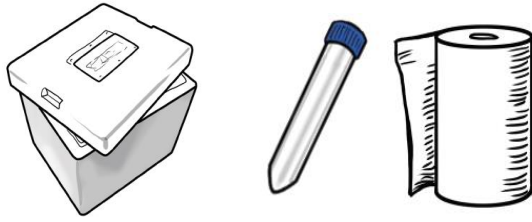


### الخطوة 1ج: استكمل التوثيق الخاص بالمريض

- دَوِّن على أنابيب جمع الدم تاريخ الجمع واسم المريض والرقم المحدد لهويته.
- لا تنس أن تستكمل النموذج المختبري اللازم والاستبيان الوبائي.

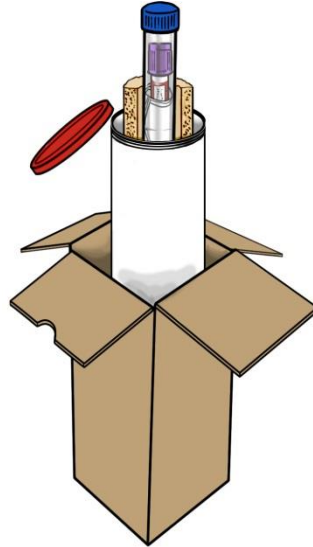
□ إذا كان يتعين أخذ عيّنات من عدّة مرضى في المكان نفسه أو أثناء التحري نفسه، استخدم قائمة مكونة من أسطر. خصص سطرًا واحداً لكل مريض. وينبغي للقائمة أن تتضمن ما يلي: اسم المريض، الرقم المحدد لهويته، جنسه، عمره (تاريخ الميلاد)، المعلومات السريرية: الأعراض، تاريخ بدء المرض، تاريخ جمع العيّنة، نوع العيّنة المأخوذة..

### الخطوة 1د: جَمِّع المواد اللازمة لتغليف العيّنات



- وعاء تغليف بلاستيكي مانع للتسريب
- مناشف (ورقية) وحيدة الاستعمال
- مُبرّد أو علبة باردة، إذا كانت العيّنة تتطلب التبريد

لإرسال العيّنات إلى المختبر المركزي الوطني أتبع متطلبات تغليف شحنات العيّنات (انظر الوثيقة "كيف تُشخّن عيّنات المُمرضات المستجدة والخطرة بأمان")



الوعاء الأولي

الوعاء الثانوي

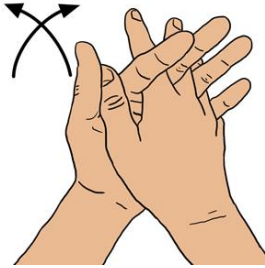
الوعاء الثالثي

**ملحوظة مهمة:** ينبغي أن يكون هناك مساعد معيّن يرتدي قفازات متاح لمساعدتك. وينبغي لهذا الشخص أن يقف خارج حجرة المريض. سوف يساعدك على تحضير العيّنة للنقل. وسيساعدك على لبس معدات الحماية الشخصية. كما سيوفر لك أي معدات إضافية قد تحتاجها.

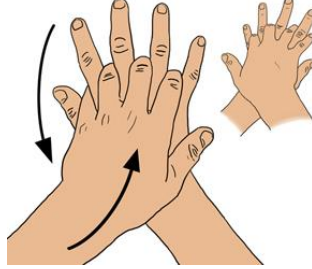
## الخطوة 2: البس جميع معدات الحماية الشخصية

لا تدخل منطقة المريض إذا كنت لا تلبس جميع معدات الحماية

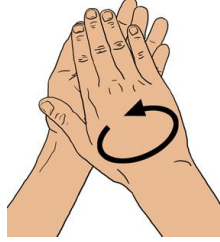
**الخطوة 2أ:** نظّف يديك. مدّة الإجراء بكامله: **40-60 ثانية** في حالة غسل اليدين بالماء والصابون؛ و**20-30 ثانية** في حالة استخدام مطهر كحولي لليدين.



ادعك الكفين كل بالأخر مع تداخل الأصابع



مّر الكف الأيمن على ظهر اليد اليسرى مع تداخل الأصابع، والعكس بالعكس



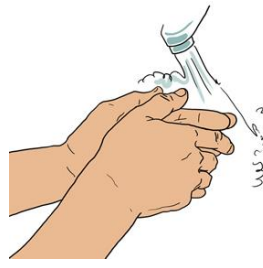
ادعك يديك معاً، مع ضم الكفين



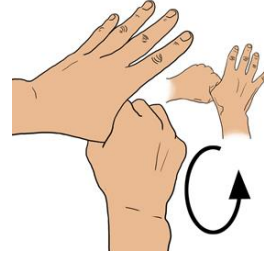
بلل اليدين بالماء وما يكفي من الصابون لتغطية سطح اليدين بالكامل



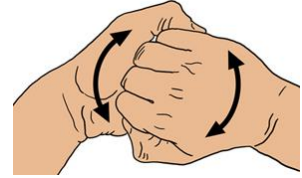
جفف يديك تماماً بمنشفة وحيدة الاستعمال



اشطف يديك بالماء



ادعك الإبهام الأيسر المقبوض بطريقة دورانية في الكف الأيمن، والعكس بالعكس



ادعك ظهر الأصابع في الكف المقابل مع تشابك الأصابع

### الخطوة 2ج: البس ما يحمي الوجه

البس ما يحمي العين (نظارات واقية أو درع للوجه)



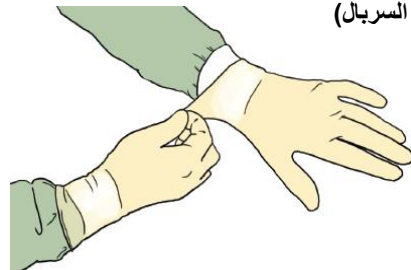
البس القناع الطبي



### الخطوة 2ب: البس السريال



### الخطوة 2د: البس القفازات (بحيث تغطي طرف كمّي السريال)



## الخطوة 3: اجمع عيّنة الدم من المريض

### الخطوة 3أ: حضّر الغرفة

✓ ضع أكياساً للنفايات الملوثة ووعاءً للأدوات الحادة مانعاً للتسريب ومقاوماً للتّقبّ في غرفة المريض وتأكد من أنها جاهزة للاستعمال  
✓ ضع جميع معدات جمع الدم في مكان يسهل الوصول إليه



### الخطوة 3ب: حدّد المريض وحضّره

✓ عرّف المريض بنفسك وشرح له ما ستفعله بعينة الدم وسبب ذلك  
✓ تأكد من أن هذا بالفعل هو المريض الذي تريد أخذ عيّنة من دمه



### الخطوة 3ج: اختر الموقع، ويفضل أن يكون حنئياً المرفق

✓ تلمّس الموقع؛ وحدد وردياً يكون مرثياً ومستقيماً وواضحاً  
✓ ينبغي أن يكون الوريد مرثياً دون حاجة إلى استخدام عاصبة



### الخطوة 3د: اعقد عاصبة حول الذراع

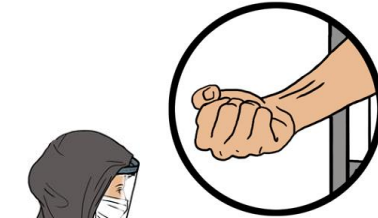
✓ اعدها فوق الموقع المختار بمسافة تتراوح بين 4 و5 أمثال عرض الإصبع تقريباً



### الخطوة 3هـ: اطلب من المريض أن يقبض يده لكي تظهر الأوردة بمزيد من الوضوح

### الخطوة 3و: طهر المكان الذي ستضع فيه الإبرة.

✓ استخدم كحول أيزوبروبيلبي بتركيز 70%  
✓ انتظر 30 ثانية حتى يجف الكحول  
✓ لا تلمس الموقع متى جرى تطهيره



### الخطوة 3ط: قم بسحب الدم

✓ أدخل الإبرة بحركة سريعة وزاوية قدرها 30 درجة



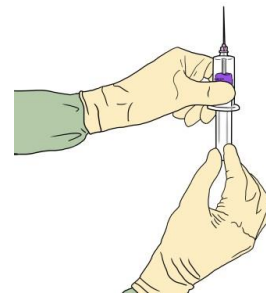
### الخطوة 3ح: ثبّت مكان الوريد عن طريق الإمساك بذراع المريض ووضع إبهامك تحت المكان الذي تريد وضع الإبرة فيه

✓ لا تلمس الموقع الذي جرى تطهيره  
✓ لا تضع إصبعاً فوق الوريد لتوجيه الإبرة



### الخطوة 3ز: لدى استخدام نظام استخراج بالتفريغ مع ممسك، أدخل أنبوب جمع الدم في الممسك

✓ تجنب دفع أنبوب الجمع إلى ما بعد الخط الغائر الموجود على ممسك الإبرة، وإلا فقد تُطلق التفريغ



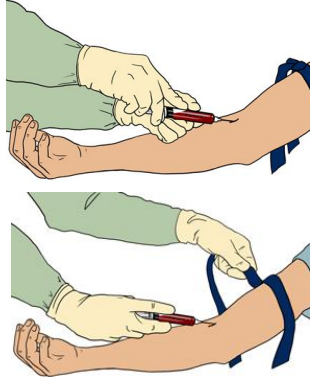
### الخطوة 3: اجمع عينة الدم من المريض

#### الخطوة 3ل: اسحب الإبرة برفق

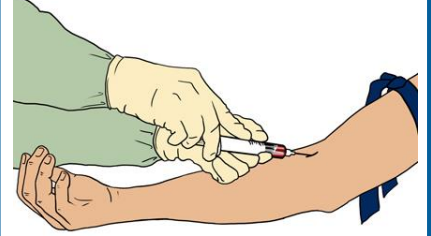
- ✓ أعط المريض شاشاً نظيفاً أو قطعة جافة من القطن لكي يضغط برفق على الموقع
- ✓ اطلب من المريض ألا يثني ذراعه



#### الخطوة 3ك: متى جُمع ما يكفي من الدم (5 مليلترات على الأقل)، فُكَّ العاصبة قبل سحب الإبرة



#### الخطوة 3ي: عندما يبدأ الدم في التدفق، اطلب من المريض أن يفتح قبضته



#### الخطوة 3ن: ضع الإبرة في وعاء للأدوات الحادة مانع للتسريب ومقاوم للتآكل إذا كان وعاء الأدوات الحادة لا توجد به نازعة للإبر:

- ✓ ضع الإبرة والممسك في وعاء الأدوات الحادة
- ✓ لا تنزع الإبرة من الممسك
- ✓ لا تُعد استعمال الإبرة

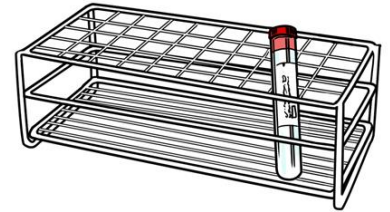


#### إذا كان وعاء الأدوات الحادة به نازعة للإبر:

- ✓ انزع الإبرة طبقاً للتعليمات المكتوبة على وعاء الأدوات الحادة

- ✓ ضع الممسك في كيس النفايات الملوثة المعدة للتطهير

#### الخطوة 3م: انزع أنبوب جمع الدم من الممسك وضعه على حامل



#### إرشادات سريعة

- ✓ يحتاج الأمر إلى تطهير صينية ممسك أنبوب الدم وحامل الأنبوب بعد الاستعمال
- ✓ ينبغي جمع 5 مليلترات من الدم على الأقل من كل مريض

#### الخطوة 3ع: ضع البنود التي تقطر دماً أو توجد عليها سوائل بدنية في كيس النفايات الملوثة المعدة للإتلاف



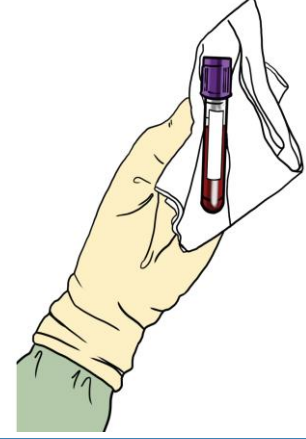
#### الخطوة 3س: أوقف النزف ونظف الجلد

- ✓ لا تترك المريض حتى يتوقف النزف
- ✓ ضع على الموقع عصابة لاصقة عند الضرورة



## الخطوة 4: حضّر عيّنة الدم توطئة لنقلها

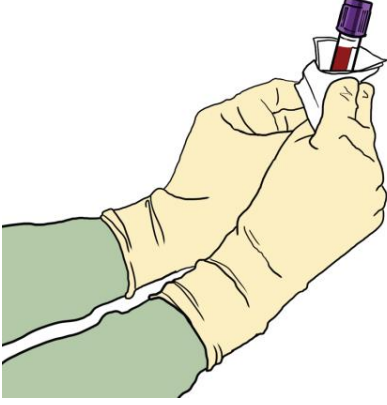
الخطوة 4أ: خذ أنبوب الدم من الصينية وامسحه بمنشفة ورقية وحيدة الاستعمال



الخطوة 4ب: ضع جميع البنود التي لامسها دم في كيس النفايات الملوثة المعدة للإتلاف



الخطوة 4ج: احم العيّنة من الكسر أو التسريب خلال النقل عن طريق تغليف الأنبوب بمنشفة ورقية



الخطوة 4د: اطلب من المساعد المعين أن يقترب من غرفة المريض دون أن يدخلها

✓ ينبغي لهذا الشخص أن يلبس قفازات  
✓ ينبغي لهذا الشخص أن يقترب منك وهو ممسك بوعاء التغليف البلاستيكي المانع للتسريب مفتوحاً

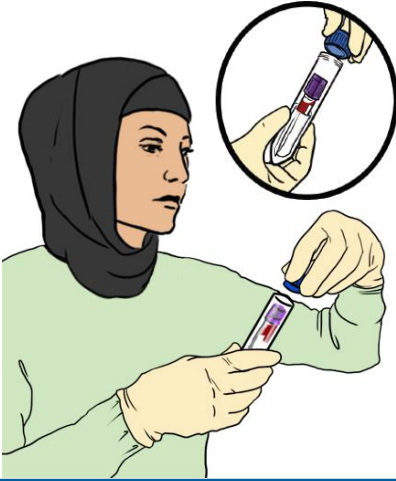
✓ لا ينبغي لهذا الشخص أن يدخل غرفة المريض

الخطوة 4هـ: ينبغي للشخص الذي جمع عيّنة الدم أن يضع أنبوب الدم المغلّف في وعاء التغليف البلاستيكي المانع للتسريب

✓ احرص على عدم ملامسة القفازات للسطح الخارجي لوعاء التغليف البلاستيكي المانع للتسريب

الخطوة 4و: اطلب من المساعد أن يُغلق بإحكام الفتحة العلوية لوعاء التغليف البلاستيكي المانع للتسريب

✓ طهر السطح الخارجي لوعاء التغليف البلاستيكي المانع للتسريب باستخدام مطهر



الخطوة 4ز: ينزع المساعد القفازات وينظف يديه



ملحوظة: صارت العيّنة جاهزة الآن للشحن إلى المختبر المركزي الوطني. اتّبع متطلبات تغليف شحنات العينات فيما يتعلق بالمواد المعدية.

□ خزّن العينات عند درجة حرارة الغرفة لمدة تصل إلى 24 ساعة. وإذا احتجت إلى تخزين العيّنة لمدة أسبوع قبل شحنها، خزنها عند درجة حرارة تتراوح بين صفر و5 درجات مئوية.

□ إذا احتجت إلى تخزين العيّنة لمدة تتجاوز أسبوعاً واحداً قبل شحنها، خزنها عند درجة حرارة -20 درجة مئوية (والأفضل عند درجة حرارة -70 درجة مئوية إن أمكن). تجنب دورات التجميد-الإذابة.

## الخطوة 5: انزع معدات الحماية الشخصية

### الخطوة 5 ج: نظف يديك

- ✓ مطهر كحولي لليدين (20-30 ثانية) أو
- ✓ الماء والصابون (40-60 ثانية)



### الخطوة 5 ب: انزع السريال

1.1- فك السريال



2.1 انزع السريال من الخلف مبتدئاً بالعنق والكتفين



3.1- ضع السريال في كيس النفايات الملوثة المعدة للإتلاف



### الخطوة 5 أ: انزع القفازات

1.1- امسك الطرف الخارجي للقفاز الأول وانزعه



2.1- امسك القفاز الأول باليد التي لم ينزع منها القفاز وادفع بإصبع عارٍ تحت القفاز الثاني

3- انزع القفاز الثاني من الداخل، مكوّناً بذلك "كيساً" لكلا القفازين وضعه في كيس النفايات الملوثة المعدة للتخلص منها



### الخطوة 5 د: انزع ما يحمي وجهك

إذا كنت تلبس درعاً للوجه

- ✓ انزع درع الوجه من الخلف
- ✓ إذا كان درعاً للوجه يُعاد استعماله، ضعه في كيس النفايات الملوثة المعدة للتطهير
- ✓ إذا كان درعاً للوجه وحيد الاستعمال، ضعه في كيس النفايات الملوثة المعدة للإتلاف
- ✓ انزع القناع الطبي من الخلف، مبتدئاً بالرباط السفلي، وضعه في كيس النفايات الملوثة المعدة للإتلاف



إذا كنت تلبس نظارات واقية وقناعاً

- ✓ انزع النظارات الواقية من الخلف
- ✓ إذا كانت نظارات واقية يُعاد استعمالها، ضعها في كيس النفايات الملوثة المعدة للتطهير
- ✓ إذا كانت نظارات واقية وحيدة الاستعمال، ضعها في كيس النفايات الملوثة المعدة للإتلاف
- ✓ انزع القناع الطبي من الخلف، مبتدئاً بالرباط السفلي، وضعه في كيس النفايات الملوثة المعدة للإتلاف



### إرشادات سريعة

■ ضع جميع المعدات التي يُعاد استعمالها في كيس منفصل للنفايات الملوثة المعدة للتطهير

لدى جمع عينات الدم من عدّة مرضى

- استخدم قفازاً جديداً لكل مريض
- اغسل يديك بين كل مريضين
- لا تغسل يديك وأنت تلبس القفازات
- لا تُعد استخدام القفازات

### الخطوة 5 ج: نظف يديك

- ✓ مطهر كحولي لليدين (20-30 ثانية) أو
- ✓ الماء والصابون (40-60 ثانية)



© منظمة الصحة العالمية 2014. جميع الحقوق محفوظة. أُعيدت طباعة المنشور في عام 2016 بعد إدخال تغييرات.

لا تعبر التسميات المستخدمة في هذا المنشور ولا طريقة عرض المادة الواردة فيه عن رأي منظمة الصحة العالمية إطلاقاً بشأن الوضع القانوني لأي بلد أو إقليم أو مدينة أو منطقة، أو لسلطات أي منها، أو بشأن تعيين حدودها أو تخومها. وتشكل الخطوط المنقوطة والخطوط بشرطيات طويلة على الخريطة خطوطاً حدودية تقريبية قد لا يوجد بعد اتفاق كامل عليها.

وقد اتخذت منظمة الصحة العالمية كل الاحتياطات المعقولة للتحقق من صحة المعلومات الواردة في هذا المنشور، على أن المادة المنشورة توزع دون ضمان من أي نوع، صريحاً كان أم ضمنياً. وتقع مسؤولية تفسير المادة واستعمالها على القارئ. ولا تتحمل منظمة الصحة العالمية بأي حال من الأحوال المسؤولية عن الأضرار التي تترتب على استعمالها.